



PROCESSO N° 39/2008

PROTOCOLO N° 8.978.463-8

PARECER N° 675/08

APROVADO EM 06/10/08

CÂMARA DE PLANEJAMENTO

INTERESSADO: INSTITUTO MONITOR

MUNICÍPIO: CURITIBA

ASSUNTO: Pedido de Credenciamento da Instituição de Ensino para a oferta da Educação Profissional Técnica de Nível Médio, a distância, e Autorização de Funcionamento do Curso Técnico em Eletrônica – Área Profissional: Indústria, a distância, para o município de Curitiba.

RELATORES: OSCAR ALVES E EDMILSON LENARDÃO

## I – RELATÓRIO

1 - Pelo Ofício n° 6230/2007–GS/SEED, a Secretaria de Estado da Educação encaminha a este Conselho, o expediente acima, de interesse do Instituto Monitor, do Município de Curitiba, que por sua Direção, solicita Credenciamento da Instituição de Ensino para a oferta da Educação Profissional Técnica de Nível Médio, a distância, e Autorização de Funcionamento do Curso Técnico em Eletrônica – Área Profissional: Indústria, a distância, para o município de Curitiba.

## 2 – Da Instituição de Ensino

O Instituto Monitor, situado à Avenida Vicente Machado, n.º 181, 1º andar, Centro, em Curitiba, é mantido pelo Instituto Educacional Monitor Ltda.

A Resolução Secretarial n.º 98/06, de 18/01/06, com base no Parecer n.º 867/05-CEE/PR, de 14/12/05, referendou o Parecer n.º 252/2005-CEE/CEB/SP que permite a instalação de Ponto Fixo do Instituto Monitor SINTTEL em Curitiba, referente ao credenciamento do Instituto Monitor no Estado de São Paulo para o período de 10/12/2004 a 10/12/2009.

## Experiência em educação a distância

Hoje, ainda sediada no bairro de Santa Efigênia, na Rua dos Timbiras, 257/263 em São Paulo, a Escola atua em diversas frentes, no ensino livre e no oficial, atendendo inclusive às necessidades do mercado corporativo no que diz respeito a formação, habilitação, qualificação e aperfeiçoamento profissional. Em atendimento ao que estabelece o Artigo 42 da Lei 9.394/96, a Escola oferece, além dos seus cursos regulares, cursos livres em que a matrícula é condicionada à capacidade de aproveitamento e não necessariamente ao nível de escolaridade.



PROCESSO N° 39/2008

São oferecidos, dentre outros, os seguintes cursos: Eletrônica, Rádio e Televisão, Eletricista Instalador, Práticas Administrativas, Informática Básica, Montagem e Manutenção de Microcomputadores, Desenho Artístico e Publicitário, Direção e Administração de Empresas.

### Cursos autorizados e reconhecidos

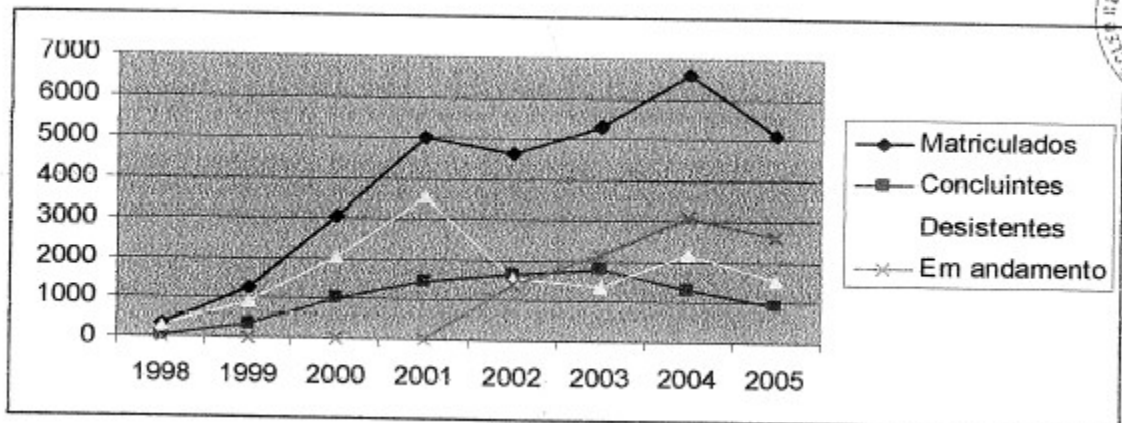
Educação de Jovens e Adultos: Ensino Fundamental – Ensino Médio  
Educação Profissional – Habilitações Profissionais de Nível Técnico:  
Técnico em Eletrônica – Técnico em Informática – Técnico em Secretariado – Técnico em Contabilidade – Técnico em Transações Imobiliárias. (fls. 07 e 08)

### Quadro Global Demonstrativo do Alunado

Levantamento global de matrículas efetuadas no Instituto Monitor – SP, realizado em 20/12/2006:

| GLOBAL       | 1998 | 1999 | 2000 | 2001 | 2002 | 2003 | 2004 | 2005 | TOTAL | %     |
|--------------|------|------|------|------|------|------|------|------|-------|-------|
| Matriculados | 349  | 1263 | 3065 | 5019 | 4621 | 5309 | 6615 | 5088 | 31329 |       |
| Concluintes  | 70   | 339  | 1038 | 1466 | 1650 | 1782 | 1312 | 921  | 8578  | 27.4% |
| Desistentes  | 279  | 924  | 2027 | 3553 | 1554 | 1370 | 2209 | 1538 | 13454 | 42.9% |
| Em andamento | 0    | 0    | 0    | 0    | 1417 | 2157 | 3094 | 2629 | 9297  | 29.7% |

Fontes: Sistema de cadastro de alunos – Instituto Monitor; GDAE – Secretaria da Educação do Estado de São Paulo.



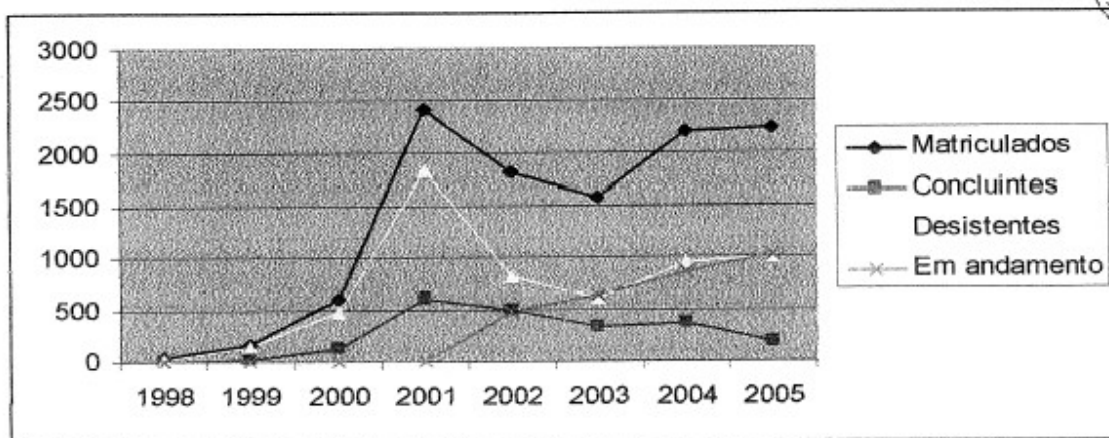
Sobre o critério para cálculo de desistências, foram considerados desistentes os alunos que se manifestaram explicitamente nesse sentido, comunicando ao Instituto Monitor sua decisão. É válido observar que o aluno ainda pode retornar o curso em oportunidade futura, do ponto em que havia parado, desde que seja observado o prazo de validade de sua matrícula (dois anos, com renovações anuais) e, para cursos técnicos, o prazo de cinco anos entre a conclusão do primeiro e do último módulos. (...)



PROCESSO N° 39/2008

### Quadro Global Demonstrativo do Alunado do Curso Técnico em eletrônica

|              | 1998 | 1999 | 2000 | 2001 | 2002 | 2003 | 2004 | 2005 | Total | %     |
|--------------|------|------|------|------|------|------|------|------|-------|-------|
| Matriculados | 34   | 162  | 601  | 2420 | 1804 | 1569 | 2186 | 2227 | 11003 |       |
| Concluintes  | 7    | 23   | 121  | 596  | 499  | 325  | 368  | 190  | 2129  | 19.3% |
| Desistentes  | 27   | 139  | 480  | 1824 | 828  | 597  | 957  | 1013 | 5865  | 53.3% |
| Em andamento | 0    | 0    | 0    | 0    | 477  | 647  | 861  | 1024 | 3009  | 27.3% |



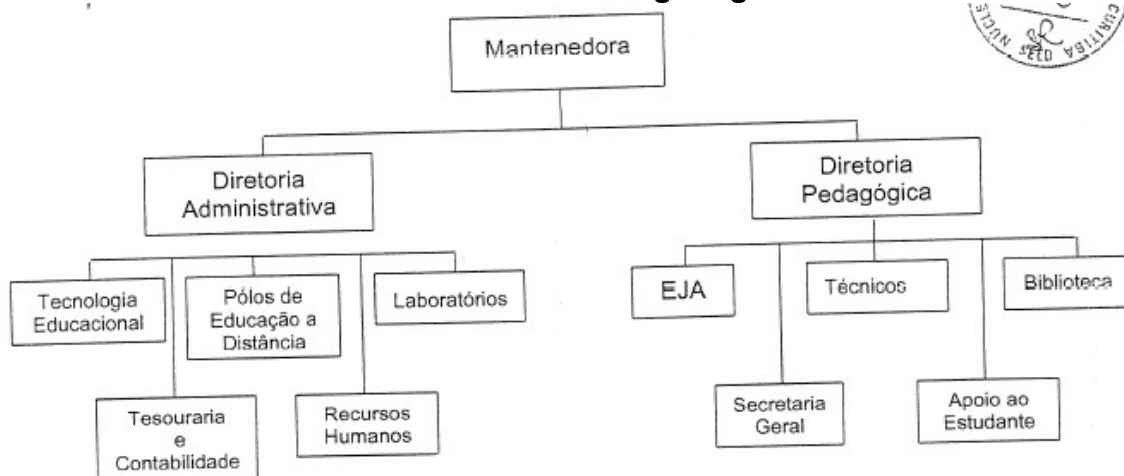
Os dados relativos ao curso Técnico em Eletrônica confirmam as tendências gerais de crescimento no número de matrículas e concluintes, bem como de redução percentual do número de desistentes em relação ao número de matrículas/ano. Merece comentário específico o número de matrículas em 2001, bastante elevado em relação aos anos antecedente e subsequente. O fato está relacionado a uma demanda então crescente do recém-privatizado setor de telefonia por profissionais habilitados a trabalhar na expansão do sistema. Nos anos se seguiram, houve uma relativa estabilização na demanda. (fls. 476 a 478)

Informações sobre a localização da sede, capacidade financeiro-administrativa, situação jurídica e condição fiscal e parafiscal estão demonstradas às folhas 17 a 158.



PROCESSO N° 39/2008

**Modelo de Gestão com Organograma Funcional**



**Equipe Pedagógica-Administrativa**

| NOME                             | FORMAÇÃO  | FUNÇÃO   |
|----------------------------------|---|--|
| Dorcas Alves Campos              | -Pedagoga<br>-Mestre em Educação<br>-Formação de Gestores Escolares para o uso das Tecnologias de Informação e Comunicação            | - Diretora Pedagógica Geral e Especialista em Educação a Distância |
| Alessandra Maia Renno            | - Pedagogia<br>- Especialização em Docência do Ensino Superior<br>- Certificados participação em Educação a Distância                 | - Diretora Pedagógica Regional                                     |
| Nilson Pena de Mello             | -Engenharia Elétrica / Eletrotécnica<br>-Curso de Introdução à Docência em Educação a Distância                                       | -Coordenador Geral da Área de Indústria e de Estágio               |
| Celso Ary Pimentel               | - Tecnologia em Eletrônica/Comunicações<br>- Curso de Introdução à Docência em Educação a Distância                                   | - Coordenação do Curso e Tutor                                     |
| Eduardo Augusto Nunes Alves      | - Bacharel em Engenharia Elétrica<br>- Física<br>- Especialização em Administração e Marketing e em Organização de Sistemas e Métodos | - Diretor de Relações com o Mercado                                |
| Elaine Cristina Pallares Guarisi | - Bacharel em Engenharia de Produção<br>- Administração de Empresas<br>- Certificados Participação em Educação a Distância            | - Vice-Presidente da Manentedora                                   |



PROCESSO N° 39/2008

| <b>NOME</b>                 | <b>FORMAÇÃO</b>  | <b>FUNÇÃO</b>                            |
|-----------------------------|--|--|
| Luciana Palhares            | - Tecnólogo em Processamento de Dados  | - Gerente de Tecnologia                  |
| Marcos Roberto Palhares     | - Bacharel em Engenharia Mecânica de Produção<br>- Especialização em Marketing   | - Gerente de Marketing                   |
| Patricia Daniele Teobaldo   | - Magistério   | - Secretária                             |
| Sandra Regina da Silva      | - Bacharel em Sociologia Política  | - Coordenadora Administrativa            |
| Sergio Taran                | - Tecnólogo em Eletricidade com Ênfase em Telecomunicações<br>- Especialização em Administração de Empresas                          | - Coordenador de Eletrônica em São Paulo |
| Taís Lirio da Cruz          | - Letras<br>- Pedagogia<br>- Especialização em Gramática de Língua Portuguesa<br>- Certificados Participação em Educação à Distância | - Diretora Pedagógica Geral              |
| Felipe José Santos da Silva | - Tecnologia em Processamento de Dados   | - Programador de Web                     |
| Carlos Francisco da Silva   | - Técnico em Informática/Programação de Computador   | - Suporte Técnico                        |
| Elizabeth Maria Ziliatto    | - Letras<br>- Especialização em Gestão de Processos Comunicacionais  | - Mediadora Pedagógica para e-learning   |
| Rony Costa                  | - Curso de Aperfeiçoamento de Web-Design de página para a Internet<br>- Macromédia Flash-Básico                                      | - Diretor de Arte e Multimeios           |

### **Plano de Capacitação dos Profissionais da Instituição**

O Instituto Monitor, considerando sua missão e necessidades institucionais, oferece aos funcionários técnico-administrativos os seguintes incentivos:

- Incentivo à qualificação acadêmica e técnico-administrativa, por meio de concessão de bolsas para cursos de graduação, pós-graduação, especialização ou aperfeiçoamento.
- Oferta de cursos para capacitação técnico-administrativa, especialmente aqueles com temática relacionada às áreas de tecnologia para educação a distância.

O Plano de qualificação e Capacitação Técnico-Administrativo objetiva:

- Elevar a qualidade das funções de gestão do Instituto Monitor, por meio de atividades e cursos de treinamento e atualização profissional, voltados para sua comunidade interna, viabilizando condições de aprofundamento e/ou aperfeiçoamento de suas atividades. (fls. 825 e 826)



PROCESSO N° 39/2008

**Do plano de curso proposto, ressaltamos os seguintes aspectos:**

**Estratégias Pedagógicas:**

O Instituto Monitor possui vasta experiência com a educação a Distância tradicional, tendo nos materiais impressos seu principal suporte e no correio sua maior ferramenta de intercâmbio. Paralelamente a essa prática, o Instituto Monitor sempre se manteve a par das inovações tecnológicas, incorporando, de maneira gradual e conseqüente, novos suportes e meios a seus cursos. Primeiro, as fitas magnéticas de áudio e vídeo nos cursos livres. Depois vieram os disquetes. Hoje, os Cds, DVDs e as páginas da Internet, além do material impresso, servem de suporte para materiais didáticos, conferindo mais flexibilidade e agilidade aos cursos.

O atendimento ao aluno também passou por diversificação, ao evoluir das cartas para o telefone, o fax, o e-mail e, mais recentemente, o atendimento on-line, em que os alunos entram em contato em tempo real com o Instituto Monitor por meio de um canal de conversação (chat). Isso não significa, entretanto, que as novas formas de contato devam suplantar de imediato as formas mais tradicionais, principalmente em um país onde a desigualdade social mantém a maioria alheia às inovações tecnológicas. A aposta em suportes e meios de comunicação mais acessíveis implica, portanto, maior sintonia com as características e carências de nossa sociedade.

Na educação a distância, não há freqüência obrigatória e a progressão é flexível, sendo que a duração do curso varia individualmente, conforme o ritmo de aprendizado de cada um. O aluno recebe atendimento personalizado no que se refere a acompanhamento pedagógico e administrativo. Para conduzir os seus estudos, ele dispõe dos seguintes recursos:

Material didático – Os materiais de aprendizagem são elaborados especialmente para a prática da educação a distância, obedecendo a uma organização fascicular. Cada fascículo corresponde a uma disciplina e é organizado em lições compostas por:

- textos de caráter didático e objetivo, elaborados por profissionais que atuam na área da disciplina para a qual desenvolvem o material;
- exercícios apresentados em formatos variados (questões discursivas, questões de múltipla escolha, simulações de atividades profissionais, etc.), voltados para a assimilação de competências e habilidades específicas. As respostas e comentários, reproduzidos ao final de cada fascículo, possibilitam a auto-avaliação por parte do aluno;
- gráficos, tabelas, quadros explicativos e ilustrações que exercem função de facilitadores do aprendizado.

(...)

Guia do Aluno – entregue com o material didático, o Guia se propõe a auxiliar o aluno na organização da sua rotina estudantil. Contém informações sobre o estudo das lições, o preenchimento e envio de trabalhos e folhas de exame, critérios de avaliação/classificação e o Regimento Interno do Instituto Monitor, além de orientações sobre como estudar e alcançar o sucesso no curso Técnico em Eletrônica de Nível Médio.



## PROCESSO N° 39/2008

Corpo Docente – na educação a distância, a atuação do corpo docente se modifica, diversifica-se e dinamiza-se. O corpo docente é composto por coordenador, professores e tutores.

Os professores trabalham como consultores em suas áreas e atendem s alunos a partir de suas necessidades, não obedecendo à seqüência de um programa de curso. É comum, por exemplo, que o professor seja procurado não para tratar dos conteúdos curriculares da disciplina, mas de questões relativas à legislação específica, atividades práticas, mercado de trabalho, etc. Na relação com os professores, é preservada a autonomia dos alunos em suas consultas ao plantão.

Nesse sentido, é indispensável que o desempenho dos professores envolva, além da experiência didática, as competências teóricas e práticas na sua área de formação, bem como conhecimentos de Técnicas de Ensino em Educação a Distância. Para tanto, todos os docentes da Instituição recebem, ao ingressar, um curso de “Introdução à Docência em Educação a Distância”. O professor deve conhecer em pormenores os materiais de aprendizado com os quais trabalha e a modalidade em questão; deve possuir repertório cultural e bibliográfico para atender os alunos em atividades de consultoria e orientação; deve buscar ser didático, tanto na exposição oral quanto na escrita; deve, enfim, ser versátil a ponto de prestar ao aluno a assessoria que ele procura.

O Instituto Monitor contrata para atividades de tutoria apenas profissionais habilitados em nível superior na área de atuação. Estes profissionais são capacitados para atuar em educação a distância e utilizar os sistemas de gerenciamento e apoio educacional, antes do início da disponibilização dos conteúdos de suas disciplinas. Essa capacitação contempla: histórico e conceitos de educação a distância, tecnologias de informação e comunicação, ferramentas e recursos web disponíveis, especificidades do Learning Management System (LMS), estratégias de ensino-aprendizagem em educação a distância e indicadores de qualidade.

O coordenador de curso é o responsável em administrar e avaliar sistematicamente o trabalho realizado pelos tutores e professores do Instituto Monitor garantindo o sucesso dos objetivos definidos em cada curso. Também faz parte das suas responsabilidades manter a equipe de tutores e professores integrada visando proporcionar aos alunos o maior aproveitamento possível em seus estudos.

Plantão de Dúvidas – refere-se tanto ao espaço ocupado pelos professores quanto às atividades desenvolvidas por essa equipe, que incluem, além da resolução de dúvidas, a exposição detalhada de temas e assuntos com os quais o aluno tenha dificuldade, orientação profissional, de estudo e de projetos, etc. Há várias formas de o aluno ter acesso ao plantão de dúvidas:

- Atendimento síncrono (presencial, telefone): ao efetuar a matrícula, o aluno recebe a grade de horários de plantão referente ao seu curso. Com ela em mãos, pode procurar pelo professor e fazer as suas consultas. Não é preciso marcar horário para ser atendido, nem há limite de tempo para que cada consulta seja concluída. Em casos de muita procura em um mesmo horário, prevalece o bom senso e o comum acordo entre alunos e professores.



## PROCESSO N° 39/2008

- Atendimento assíncrono (carta, fax, e-mail): toda a correspondência recebida pelo Instituto Monitor passa por um processo de triagem, que encaminha as dúvidas e consultas a seus destinatários. As respostas, depois de elaboradas pelos professores responsáveis, são enviadas aos alunos, em um prazo que não ultrapassa uma semana.

Internet – No site do Instituto Monitor o aluno encontra mais um canal interativo:

- Na seção de acesso restrito é possível fazer e enviar exercícios simulados, preparados para a verificação de aproveitamento de cada disciplina. Nessa seção o aluno também encontra auxílio para suas atividades diárias: agendamento de provas, verificação de notas e conferência da data do envio de material; um banco de estágios e uma seção de críticas e sugestões.
- Atendimento on-line. Na página inicial do site, o visitante pode consultar um de nossos atendentes por meio de um chat de conversação e resolver dúvidas sobre cursos, matrículas, etc. Para um breve futuro, a proposta é estender o serviço de atendimento on-line para o plantão de dúvidas.

Correspondência ativa – mensagens impressas ou eletrônicas são enviadas periodicamente aos alunos, que se informam sobre o andamento do curso e sobre como superar eventuais dificuldades. A correspondência ativa é também um instrumento de informação e incentivo.

Avaliação de aprendizagem por correspondência – aqueles que não dispõem dos serviços de Internet podem solicitar o envio de versão impressa dos simulados disponibilizados em rede. A resolução desses simulados é opcional, porém recomendada pelo Instituto Monitor em diversas circunstâncias. O aluno remete os simulados (auto-avaliação) resolvidos ao Instituto Monitor, recebendo-os são corrigidos em um prazo máximo de duas semanas.

Avaliação Presenciais – obrigatórias para a eliminação de disciplinas em qualquer curso oficial, as avaliações presenciais são realizadas na sede do Instituto Monitor, ou em Postos de Educação a Distância devidamente autorizados. O aluno, depois de ter estudado em casa, consultando os professores pelos meios disponíveis e feito os exercícios e simulados opcionais, pode marcar sua(s) prova(s) para quando julgar mais oportuno. É ele quem decide o dia e o horário das provas, que poderão ser marcadas separadamente ou para um mesmo dia, dependendo do número.

Atividades extracurriculares – na sistemática de trabalho do Instituto Monitor, as atividades extracurriculares podem assumir o formato de:

- Grupos de estudo: o Instituto Monitor incentiva a formação de grupos de estudo que se reúnem em Pólos de Educação a Distância previamente autorizados e supervisionados pelo órgão do sistema de ensino responsável pela região. Para cada grupo formado, é proposto um calendário específico de encontros, coordenados por docentes e acompanhados pela equipe pedagógica. Embora o aluno esteja matriculado em curso de educação a distância, recebe também o benefício do acompanhamento de especialistas em cada área do conhecimento por três a nove horas mensais. Nestes encontros o docente esclarece dúvidas, orienta estudos, realiza atividades práticas





## PROCESSO N° 39/2008

por meio de um kit de experiências, aplica-se simulados e avaliações. A prática de grupos de estudos tem demonstrado resultados extremamente positivos no decorrer dos sete anos nos quais funciona no Estado de São Paulo. Assim, quando da aprovação do curso no Estado do Paraná, o benefício será estendido aos alunos deste estado, por meio de solicitação de abertura de Pólos de Educação a Distância para esta finalidade, respeitando todos os trâmites legais.

- Encontros, palestras e seminários: os alunos são freqüentemente informados por meio dos canais de comunicação disponibilizados pela Instituição (Blog, Boletim Monitorando, área do site de acesso restrito ao aluno, e-mail, Jornal Monitorando, etc.), sobre eventos promovidos pelo próprio Instituto Monitor, além daqueles veiculados pela imprensa.
- Cursos livres profissionalizantes e de aperfeiçoamento: os alunos são convidados a participar de cursos livres que mantenham relação com a sua área de estudo.

### **Plantão de Atendimento**

De segunda a sábado, em horários determinados, nossos professores, supervisionados pela Diretoria Pedagógica, esclarecem as dúvidas dos alunos, prestando-lhes o auxílio solicitado. As consultas que chegam por carta, fax e e-mail são encaminhadas aos professores de cada disciplina que se encarregam rapidamente de providenciar a solução.

No plantão presencial, cada professor cumpre um horário específico, conforme a demanda suas consultas aos professores. Em caso de necessidade, fica previsto o comparecimento dos plantonistas em horários extras, a fim de que todos sejam atendidos.

Observação: Os alunos de outros estados poderão beneficiar-se do atendimento dos professores da sede de São Paulo, por meio do site [www.institutomonitor.com.br](http://www.institutomonitor.com.br), ou pelo telefone (0xx11) 3335-1000, ou ainda por e-mail. (fls. 429 a 451, 818,819, 1015)

### Horários de Funcionamento

|                  | <b>Manhã</b>  | <b>Tarde</b>   | <b>Noite</b>   |
|------------------|---------------|----------------|----------------|
| <b>2ª. feira</b> | 8h00 às 12h00 | 12h00 às 18h00 | 18h00 às 22h00 |
| <b>3ª. feira</b> | 8h00 às 12h00 | 12h00 às 18h00 | 18h00 às 22h00 |
| <b>4ª. feira</b> | 8h00 às 12h00 | 12h00 às 18h00 | 18h00 às 22h00 |
| <b>5ª. feira</b> | 8h00 às 12h00 | 12h00 às 18h00 | 18h00 às 22h00 |
| <b>6ª. feira</b> | 8h00 às 12h00 | 12h00 às 18h00 |                |
| <b>Sábado</b>    | 8h00 às 12h00 | 12h00 às 17h00 |                |

### **Serviços de apoio ao trabalho docente, à investigação e à pesquisa**

#### **Forma de elaboração e produção do material exigido no processo (...)**

Antes de o material ser disponibilizados para uso, passa por mais uma revisão, a cargo de um dos professores que, após análise do material, deverá elaborar um parecer considerando os seguintes critérios:

#### Observações gerais:

- conteúdo correspondendo ao definido no Plano de Curso;
- adequação das lições aos propósitos da educação a distância;
- adequação dos exercícios propostos;
- recursos adicionais e visuais adequados (desenhos, fotos, gráficos e tabelas) e;



## PROCESSO N° 39/2008

- adequação da linguagem para a educação a distância;

Observações pontuais:

- verificação, incorreções ou necessidades de complementação, desde o texto de apresentação até a última lição.

### **Elaboração e produção dos subsídios audiovisuais**

Todo material audiovisual é produzido pela Equipe de Multimeios da Sede e da gráfica. Essa equipe é multidisciplinar e atua de forma interdisciplinar, ou seja, composta por educadores habilitados às disciplinas envolvidas.

Materiais exclusivamente visuais como fotos, figuras, ilustrações, gráficos e tabelas integram o material impresso que é distribuído pelo correio ou entregue pessoalmente na Sede, conforme a preferência dos alunos. O mesmo procedimento ocorre com material concreto para atividades práticas.

Outros tipos de materiais, como de e-learning, são veiculados pela Internet ou ainda por meio de Cds ou DVDs. A veiculação pela Internet ainda encontra alguma dificuldade decorrente da capacidade dos equipamentos dos alunos. Alguns arquivos com componentes em vídeo são pesados e exigem uma conexão de banda larga. Contornando essa dificuldade, elabora-se o mesmo material em Cds ou DVDs e a interatividade professor/aluno ou aluno/aluno se faz pela Internet em grupos de discussão e a interatividade complementar por meio de e-mails ou outras formas de comunicação da preferência do aluno.

Materiais como banners, cartazes e transparências são produzidos pela Equipe de Multimeios a partir de sugestões dos professores ou da coordenação pedagógica, disponibilizados aos professores para a utilização em atividades como condução de Grupos de Estudo, em atendimentos presenciais individualizados ou em grupos na Sede.

### **Publicação e distribuição de material instrucional e didático**

Cumpridas todas as etapas da elaboração do material didático, este segue para a impressão e/ou produção do CD ou DVD. Para suprir necessidade, a Escola conta com sua própria indústria gráfica, situada à Rua Rio Bonito, 1742 a 1746 – CEP 03023-000 – São Paulo – SP, telefax n.º 3315-8355. A produção dos Cds, DVDs e do material disponível para download fica a cargo da Equipe de Multimeios do Instituto Monitor.

A distribuição desse material é efetuada de acordo com a preferência do aluno. Se ele optou por entrega via correio, esse material é expedido diretamente pela gráfica ao endereço do aluno mediante escala de expedição elaborada pela Supervisão de Relacionamento.

Há sempre um estoque de material didático disponível na sede para serem retirados pessoalmente caso essa seja a opção do aluno. As recepcionistas consultam o Sistema de Gerenciamento e procedem à entrega bem como o registro da mesma.

Nos grupos de Estudo os materiais são entregues pessoalmente pelo professor à medida que se tornam necessários.

No site, na seção de acesso restrito aos alunos, é possível imprimir os exercícios simulados, preparados para avaliar o aproveitamento de cada disciplina durante o processo ensino-aprendizagem. As versões impressas desse material também são disponibilizadas para serem retiradas pessoalmente ou remetidas pelo correio, conforme a indicação do aluno. Esse material é avaliado pelo professor e devolvido ao aluno acrescidos de comentários, orientações, sugestões e mensagens e estímulo.



## PROCESSO N° 39/2008

Correspondência ativa – mensagens impressas ou eletrônicas são enviadas periodicamente aos alunos, que se informam sobre o andamento do curso e sobre como superar eventuais dificuldades. A correspondência ativa é também um instrumento de informação e incentivo.

### **Equipamentos e meios utilizados, tais como aparelhos de TV, videocassete, equipamentos de teleconferências e videoconferência, linhas telefônicas, etc**

A sede da Instituição dispõe de equipamentos como: computadores, aparelho de TV, videocassete, DVD player e Datashow para atividades coletivas previamente agendadas, ou para uso em atividades de atendimento aos alunos.

Atividades de tele e videoconferência encontram-se em desenvolvimento.

Grupos de discussão são organizados via Internet, bem como atendimento administrativo on-line.

Utiliza-se ainda de central telefônica com 40 ramais para atendimento síncrono aos alunos.

Para atendimento assíncrono persistem os atendimentos via fax, carta e e-mail.” (fls. 163 a 166)

### **3. Plano de Capacitação para Docentes**

(...)

Entre os professores dos cursos técnicos, a maioria possui formação em nível superior, são engenheiros, tecnólogos, advogados, bacharéis em administração ou contabilidade, etc, pois estas formações oferecem conhecimentos fundamentais às disciplinas técnicas.

Abaixo, apresentamos o quadro numérico dos professores que fazem parte da equipe de profissionais do Instituto Monitor, comparativamente com os professores com os quais iniciamos as atividades de ensino oficial em 1998:

#### **QUADRO GERAL DOS DOCENTES – COMPARAÇÃO 1998 – 2006**

| ANO  | TÉCNICOS | GRADUADOS | PÓS-GRADUADOS | MESTRES | DOCTORES |
|------|----------|-----------|---------------|---------|----------|
| 1998 | -        | 9         | 2             | -       | -        |
| 2006 | 06       | 72        | 15            | 11      | 01       |

Nos processos de contratação, o Instituto Monitor tem considerado prioritária a experiência em educação, especialmente em educação a distância, desenvolvendo treinamento específico para os recém-contratados. Paralelamente, tem promovido e incentivado a formação continuada de seus professores, mediante a interação diária com a coordenação pedagógica e a troca de experiência, a realização de reuniões pedagógicas e o oferecimento de condições especiais para a realização de cursos em outras instituições. (fls. 473 e 474 e 1.119 a 1.121, 1.184 a 1.195)



**PROCESSO N° 39/2008**

**Cronograma do Curso de Capacitação e Formação Pedagógica – Instituto Monitor**

|                 | <b>Título</b>   | <b>Conteúdo</b>  | <b>Carga Horária Presencial</b>              | <b>Carga Horária a Distância</b> |
|-----------------|---|--|--|----------------------------------|
| <b>Módulo I</b> | Introdução à Docência em Educação a Distância<br>Data: 22 de abril de 2008 (já realizada) | - Introdução à Educação a Distância<br>- Familiarização com o ambiente de ensino e aprendizagem<br>- Ferramentas pedagógicas em Educação a Distância   | 8  | -                                |
|                 | Formação Pedagógica em Educação a Distância<br>Data: 27/9                                 | <b>Filosofia da Educação</b><br>- Análise dos diferentes períodos da Filosofia e da Ciência<br>- Natureza humana<br>- Realidade estática e imutável<br>- Condições socioculturais, econômicas e biológicas<br>- Agentes de transformação das mesmas. | 8  | 11 semanas de EaD                |
|                 | Formação Pedagógica em Educação a Distância<br>Data: 25/10                                | <b>História da Educação</b><br>- Nova ordem mundial<br>- Teorias político-econômicas<br>- Contribuição e subsídios para o estudo da educação<br>- Contradições políticas e econômicas  | 8  |                                  |
|                 | Formação Pedagógica em Educação a Distância<br>Data: 22/11                                | <b>Psicologia da Educação</b><br>- Psicologia e seus fundamentos básicos<br>- Empirismo x inatismo x interacionismo<br>- Processo de interação social para a construção da identidade: preconceitos e estereótipos                                   | 8  |                                  |
|                 | Avaliação 22/11 a 6/12  | Entrega de trabalhos, resenhas on-line e avaliação de frequência   | Frequência avaliada:<br>32 horas presenciais |                                  |

|                  |   |  |  |                   |
|------------------|---|--|--|-------------------|
| <b>Módulo II</b> | Formação Pedagógica em Educação a Distância<br>Data: 24/1                   | <b>Políticas Educacionais</b><br>- Significado da Ciência Política<br>- Relação entre educação escolar, política e Estado<br>- Diretrizes que regulamentam o ensino brasileiro<br>- Sistema Educacional Brasileiro do ponto de vista legal, político e econômico   | 8  | 17 semanas de EaD |
|                  | Formação Pedagógica em Educação a Distância<br>Data: 14/2                   | <b>Educação Profissional</b><br>- Dimensões de avaliação do ensino<br>- Relação entre educação e trabalho<br>- A avaliação do ensino no Brasil<br>- Competências essenciais<br>- Instrumentar processos de avaliação   | 8  |                   |
|                  | Formação Pedagógica em Educação a Distância<br>Data: 21/3                   | <b>Educação de Jovens e Adultos</b><br>- A história do EJA no Brasil<br>- Concepções e práticas pedagógicas no EJA<br>- Políticas Públicas recentes de EJA<br>- Educação Popular: movimentos sociais em EJA  | 8  |                   |
|                  | Desenvolvimento de Conteúdos para Educação a Distância<br>Data: 27/4 e 28/4 | - Planejamento e estruturação de um curso<br>- Identificação das características dos ensinos presencial e a distância<br>- Estratégias de aprendizagem (ferramentas, recursos e formas de atividades)<br>- Conceitos de professor-autor<br>- Conceitos de professor-mediador<br>- Direitos autorais<br>- Desenvolvimento de conteúdo (texto, imagens, animação gráfica, áudio e vídeo)<br>- Processos de avaliação<br>- Tendências da Educação a Distância | 16   |                   |
|                  | Avaliação 29/4 a 16/5   | Entrega de trabalhos, resenhas on-line e avaliação de frequência   | Frequência avaliada:<br>40 horas presenciais |                   |



PROCESSO N° 39/2008

|                   |   |  |  |                   |
|-------------------|---|--|--|-------------------|
| <b>Módulo III</b> | Formação Pedagógica em Educação a Distância<br>Data: 23/05  | <b>Didática – Metodologia e Fundamentos</b><br>- Princípios filosóficos, sócio-políticos e econômicos da ação educativa<br>- Estudo das diferentes concepções, tendências ou abordagens pedagógicas<br>- Diferentes paradigmas da educação escolar brasileira<br>- As teorias de ensino, identificando as suas características metodológicas | 8  | 30 semanas de EaD |
|                   | Formação Pedagógica em Educação a Distância<br>Data: 20/6   | <b>Didática – Planejamento</b><br>- Planejamento de ensino em seus diferentes níveis,<br>- Análise das diretrizes e Parâmetros Curriculares Nacionais<br>- Processo de avaliação, funções, modalidades e teorias<br>- Procedimentos para uma prática de avaliação mediadora e emancipatória  | 8  |                   |
|                   | Formação Pedagógica em Educação a Distância<br>Data: 25/7   | <b>Currículos e Programas</b><br>- Questões centrais sobre currículo<br>- Plano de curso no Brasil<br>- As falhas de interpretação reducionistas do fenômeno da transferência educacional e da história do currículo   | 8  |                   |
|                   | Formação Pedagógica em Educação a Distância<br>Data: 22/8   | <b>Avaliação Discente</b><br>- Aspectos da avaliação, teoria e mediação<br>- Concepção e o verdadeiro significado da ação avaliativa.  | 8  |                   |
|                   | Formação Pedagógica em Educação a Distância<br>Data: 26/9   | <b>Projeto Político Pedagógico</b><br>- Educação emancipadora x futuro educativo<br>- Ato político-pedagógico<br>- Os seus sujeitos - pais, alunos, professores, direção, comunidade   | 8  |                   |
|                   | Formação Pedagógica em Educação a Distância<br>Data: 24/10  | <b>Legislação Educacional</b><br>- Leis e Diretrizes e Bases da Educação Brasileira<br>- Plano Decenal de Educação<br>- Planejamento Participativo na instituição  | 8  |                   |
|                   | Educação a Distância na Prática: Planejamento, Legislação e Implementação<br>Datas: 23/11 e 24/11 | - Conceitos fundamentais em Educação a Distância<br>- Análise da legislação<br>- Abordagens educacionais<br>- Planejamento, produção e publicação<br>- Acompanhamento e avaliação<br>- Indicadores de qualidade e critérios de avaliação de atividades em Educação a Distância   | 16                                       |                   |
|                   | Avaliação 25/11 a 8/12  | Entrega de trabalhos, resenhas on-line e avaliação de frequência   | Frequência avaliada: 64 horas presencial |                   |



PROCESSO N° 39/2008

|                            |  |   |  |                   |
|----------------------------|--|---|--|-------------------|
| <b>Módulo IV</b>           | Formação Pedagógica em Educação a Distância<br>Data: 12/12                                 | <b>Avaliação Institucional</b><br>- Modelo formativo flexível e democrático de avaliação<br>- Processos concretos de avaliação<br>- Campo da avaliação - evolução, enfoques e definições<br>- Objetivos e efeitos da avaliação<br>- Complexidade do objeto e dos objetivos da avaliação<br>- Avaliação democrática e construção da cidadania  | 8  | 30 semanas de EaD |
|                            | Formação Pedagógica em Educação a Distância<br>Data: 23/1                                  | <b>Gestão Organizacional</b><br>- Administração Mercadológica: Composto mercadológico<br>- Ambiente de Marketing<br>- Sistemas de Informações de Marketing<br>- Estratégias de Marketing<br>- Administração de Pessoas: Recrutamento e Seleção<br>- Treinamento, Desenvolvimento e Cultura Organizacional   | 8  |                   |
|                            | Formação Pedagógica em Educação a Distância<br>Datas: 20/2                                 | <b>Tecnologia Educacional</b><br>- Aprendizagem, ensino e meios de comunicação<br>- Sociedade e tecnologia<br>- Tratamento das tecnologias de comunicação no ambiente educativo   | 8  |                   |
|                            | Tecnologias Aplicadas a Educação a Distância<br>Datas: 22/3, 23/3, 24/3                    | - Fundamentos da educação a distância (características, vantagens, desvantagens, comparativo com ensino presencial, clientela)<br>- Interatividade em Sistemas Hiper mídias para ambientes de Educação a Distância (teorias e suas aplicações)<br>- As Tecnologias Interativas e a Educação a Distância (escolha e aplicação de mídias, softwares de desenvolvimento em ambiente web e bibliotecas virtuais)<br>- Modelagem de Cursos a Distância (mediação em ambientes virtuais, desenvolvimento de projetos)<br>- Gestão do Conhecimento, Gestão de Pessoas e Viabilidade Econômica (recursos humanos e tecnológicos envolvidos em um curso a distância) | 24                                       |                   |
|                            | Formação Pedagógica em Educação a Distância<br>Data: 24/4                                  | <b>Educação a Distância</b><br>- Processo histórico da educação brasileira<br>- As ideologias subjacentes e os condicionantes sócio-econômicos e políticos<br>- Relacionar o contexto atual, os movimentos sociais às novas tecnologias educacionais.   | 8  |                   |
|                            | Capacitação em e-learning – Preparando o ambiente para mudanças<br>Datas: 24/5 e 25/5/2010 | - O que é e-learning<br>- Principais vantagens atribuídas ao e-learning<br>- Gerenciamento do aluno on line<br>- O que é LMS<br>- Tutoria<br>- Gerenciamento Acadêmico (LMS) X Gerenciamento Administrativo (SGM)<br>- Novos serviços prestados pelo Monitor<br>- Departamentos diretamente envolvidos<br>- Etapas de produção e procedimentos pedagógicos<br>- Implantação dos novos modelos de ensino<br>- AVA  | 16                                       |                   |
|                            | Avaliação 26/5 a 8/6/2010  | Entrega de trabalhos, resenhas on-line e avaliação de frequência  | Frequência avaliada: 72 horas presencial |                   |
| <b>Carga horária Total</b> |  |   | 208h                                     | 152h              |
| <b>Total Geral</b>         |  |   | 360 horas                                |                   |



PROCESSO N° 39/2008

### **3.1. Especialistas no suporte de informação dos meios de comunicação compatível com o nível de ensino / curso / programa a ser ofertado**

O suporte de informação dos meios de comunicação são desenvolvidos na sede do Instituto Monitor, respeitando os pressupostos pedagógicos da Educação a Distância, seguindo os PCN's norteando-se pelos referenciais de qualidade sugeridos pelo MEC, e serão utilizados com o mesmo padrão de qualidade em todas as sub-sedes.

A tecnologia, bem como os profissionais que as desenvolvem são habilitados para produção otimizada dos suportes a serem oferecidos tanto ao Instituto Monitor – SP como ao Instituto Educacional Monitor – PR. Na sede de São Paulo se encontram todos os servidores do sistema de gerenciamento de alunos, estes dados são transmitidos através da Internet com atualização on-line, quer dizer, todos os dados cadastrados no Paraná são transmitidos à sede em tempo real e vice-versa. Em caso de necessidade ou falha técnica a equipe da sede será deslocada imediatamente a sede Paraná. (fl. 364)

### **3.2. Tutoria**

O Instituto Monitor contrata para atividades de tutoria apenas profissionais habilitados em nível superior na área de atuação. Estes profissionais são devidamente capacitados para atuar em educação a distância e utilizar os sistemas de gerenciamento e apoio educacional, antes do início da disponibilização dos conteúdos de suas disciplinas. Essa capacitação contempla: histórico e conceitos de educação a distância, tecnologias de informação e comunicação, ferramentas e recursos web disponíveis, especificidades do Learning Management System, estratégias de ensino-aprendizagem em educação a distância e indicadores de qualidade. Para orientar e acompanhar o processo de ensino-aprendizagem a relação tutores/alunos está prevista na razão 1:40. (fl. 822)

### **3.3. Quantidade de Vagas e Alunos por Tutor**

(...)

Objetivando a manutenção do alto padrão de qualidade dos serviços educacionais oferecidos há 68 anos ela mantenedora, os alunos são organizados em turmas com no máximo 40 alunos e atendidos por professores especialistas em cada área do conhecimento.

A instituição não trabalha com professores ou tutores que não sejam especialistas, e nunca ultrapassa quarenta alunos por turma para otimizar o atendimento e a aquisição do conhecimento. (...) (fl. 827)

### **3.4. Biblioteca**

O Instituto Monitor dispõe de uma biblioteca com cerca dois mil e setecentos títulos entre livros didáticos, obras de referências e títulos variados nas diferentes áreas do conhecimento. Este acervo está disponível aos alunos para consulta e empréstimo. Recomenda-se que a consulta seja feita durante o plantão dos professores da área de interesse do aluno, para que se proceda ao acompanhamento devido.



## PROCESSO N° 39/2008

A biblioteca, informatizada e circulante, cujo acervo está disponibilizado no site da Institui, permite que o aluno, mediante sua senha de acesso pode consultá-lo por obra, autor ou assunto, bem como solicitar o envio do livro, fita de vídeo, DVD ou CD, para sua residência, bem como combinar a data e a forma de devolução.

Links interessantes: relação com indicação de endereços eletrônicos para consulta de bibliotecas virtuais, links por assuntos específicos e links profissionais como os de entidades intervenientes de estágio renumerado e de órgãos de registro profissional.

### **3.5. Possibilidade de acesso a bibliotecas virtuais**

As publicações em formato eletrônico (virtuais) são disponibilizadas gratuitamente no ambiente do Portal com informação qualificada, atualizada e facilmente acessível, proporcionando auxílio às pesquisas escolares, e servindo como subsídio para o desenvolvimento de atividades curriculares e extracurriculares. (fls. 458 e 821)

### **3.6. Laboratório Multidisciplinar**

O Instituto Monitor conta com Laboratório Multidisciplinar, cujos equipamentos atendem às necessidades de disciplinas das ciências exatas e biológicas, dos cursos técnicos. Em se tratando da Habilitação Profissional de Técnico em Eletrônica, que prescinde de um laboratório desse tipo, seria desnecessário descrever em detalhes o equipamento (materiais para experimentos de Biologia, Química, Física, etc.).

Os equipamentos de informática estão à disposição de todos os alunos do Instituto Monitor, para pesquisas escolares, aprendizado de informática em ampliação de conhecimentos. Para utilizar o computador, basta o aluno agendar, por telefone, um horário que coincida com os horários de plantão dos professores de Informática. No espaço climatizado estão instalados 3 microcomputadores de última geração, com acesso à Internet por banda larga. (fl. 457)

### **3.7. Acesso adequado aos portadores de necessidades educativas especiais**

O Instituto Monitor oferece ao aluno portador de necessidades educativas especiais atendimento personalizado, sendo o acesso adaptado ao tipo de deficiência.

A instituição oferece ao cadeirante o Hotel Paraná & Corporate Suítes Ltda, sito a Rua Lourenço Pinto, 456 – Curitiba – PR, como ambiente no qual possam ser realizadas as avaliações, que são necessariamente presenciais. Visto que as demais atividades discentes são a distância (exemplo: estudo, simulados etc) fator facilitador da inserção do aluno no curso, documento anexos 1 e 2.

sendo o aluno atendido por parte de funcionários da instituição educacional, pois estas são previamente agendadas (e-mail, telefone, fax), com três dias de antecedência, viabilizando a presença.

Aos educandos com outras necessidades especiais, que não motora, a própria sede do Instituto Monitor poderá ser utilizada.





PROCESSO N° 39/2008

Por ocasião do agendamento da avaliação, um funcionário estará à disposição do educando para acompanhá-lo ao local da prova.

O termo de utilização de Espaço encontra-se anexado às folhas 176 e 177.

#### **4. Dados Gerais do Curso**

- Habilitação Profissional: Técnico em Eletrônica
- Área Profissional: Indústria
- Carga Horária Total do Curso: 1.350h
- Regime de Funcionamento: segunda-feira a sábado
- Regime de Matrícula: modular
- Período de Integralização do Curso: mínimo de - 18 meses  
máximo de 5 anos
- Requisitos de Acesso: idade mínima 18 anos, qualquer cidadão que tenha concluído ou esteja cursando o Ensino Médio.
- Modalidade de Oferta: a distância

#### **4.1. Justificativa**

O Instituto Monitor fundado em 1939, pioneiro na educação a distância no Brasil, em atenção a uma área em franco desenvolvimento, propõe-se a formar profissionais qualificados para a área de Indústria, com Habilitação Profissional de Técnico em Eletrônica. O curso será oferecido com três qualificações profissionais intermediárias, que contemplarão as áreas secundárias de Produção, Desenvolvimento de Projetos e Manutenção.

O currículo da Habilitação Profissional de Técnico em Eletrônica atende à Lei de Diretrizes e Bases da Educação Nacional – Lei Federal n.º 9.394/96, ao Decreto Federal n.º 5.154/2004, Parecer CNE/CEB n.º 39/2004, Resolução CNE/CEB n.º 1/2005, ao Parecer CNE/CEB n.º 16/99, Resolução CNE/CEB n.º 04/99, que dispõem sobre as Diretrizes Curriculares Nacionais para a Educação Profissional de Nível Técnico e demais normas regulamentadoras do Sistema Estadual de Ensino.

O curso objetiva formar profissionais especializados para segmento de mercado com visível crescimento. Contemplando as competências profissionais gerais definidas para esta área e as específicas estabelecidas para esta habilitação, o currículo de Habilitação Profissional de Técnico em Eletrônica foi constituído de maneira a instigar os alunos a desenvolverem formas autônomas de pensamento, a articularem conhecimentos prévios em favor da construção de competências e habilidades necessárias à sua inserção no mundo do trabalho.

Uma proposta como essa requer permanente atualização, conhecimento das transformações tecnológicas e socioculturais do mundo do trabalho, contato permanente com agentes educacionais, recursos atualizados e práticas pedagógicas operatórias e ativas, compatíveis com as características do mercado de eletroeletrônica.

É necessário também levar em conta as características socioeconômicas do Estado do Paraná, para a oferta da educação profissional nessa área.



PROCESSO N° 39/2008

De acordo com dados da PNAD 2003<sup>1</sup>, o Estado contava com uma população residente de 9.932.752 habitantes. Dividido em regiões distintas, concentra na Região Metropolitana de Curitiba grande parte da indústria de transformação estadual e no interior do Estado predomina a agroindústria.

A PAER – Pesquisa da Atividade Econômica Regional para o Estado do Paraná<sup>2</sup> mostra que a Região Metropolitana de Curitiba é responsável por 40% do valor adicionado total do Estado devido à concentração do parque industrial nesta região que conta com a instalação de grandes empresas automobilísticas. O pólo automotivo que tem como características o uso de tecnologia na fabricação de robôs, computadores e equipamentos de última geração, atraiu altos investimentos nesse setor periférico.

Outra causa de investimentos no Estado é sua infra-estrutura, principalmente em telecomunicações e energia elétrica. O potencial energético tem sido um atrativo tanto para a instalação de indústrias como para a elaboração de novos projetos como os Ferroeste e Anel de Integração; novas usinas termoeletricas; modernização do Porto de Paranaguá, entre outros. Com referência a ocupação dos trabalhadores, a Região Metropolitana de Curitiba emprega quase 80% do total do Estado no segmento de serviços industriais de utilidade pública, seguido por 77,2% na indústria de material de transportes, 68,3% nas instituições financeiras 66,9% nas indústrias de material elétrico e de comunicações e 66,8% na indústria mecânica.

Ao pesquisar as empresas, a PAER identificou que a maior parte dos trabalhadores, sendo 84% industriários e 75% do setor de serviços, das unidades locais, são vinculados à atividade principal, no caso da indústria à produção.

Quanto ao nível de conhecimento técnico atualizado dos trabalhadores, tanto no setor da indústria quanto no de serviços, a pesquisa aponta para um grande descompasso entre as expectativas que os empregadores têm da força de trabalho e as reais condições que estes trabalhadores têm de atender a tais expectativas, ou seja, há uma carência de profissionais com conhecimentos específicos da ocupação.

A Eletrônica encontra-se disseminada, nos três setores da economia, em estabelecimentos como bancos, lojas, supermercados, escolas e hospitais; os automóveis incorporam, a cada novo modelo, novos recursos; o transporte público automatiza seus serviços de cobrança e, nas residências, multiplicam-se os aparelhos que prometem maior conforto e praticidade ao cidadão. No entanto essa realidade atinge apenas uma parcela de nossa população, e muito ainda precisa ser feito para uma distribuição mais uniforme dos benefícios tecnológicos. (fls. 411 e 412)

## **4.2. Objetivos**

Da Escola:

- Promover educação profissional integrada à ciência e à tecnologia, visando ao permanente desenvolvimento de competências para a vida produtiva.
- atuar nos níveis de Formação, Qualificação, Habilitação e Treinamento, objetivando o desenvolvimento e aperfeiçoamento contínuo do indivíduo, como forma de ampliar a sua empregabilidade e reafirmar o seu direito ao exercício pleno da cidadania.



## PROCESSO N° 39/2008

Da Habilitação Profissional de Técnicos em Eletrônica:

- Promover a transição entre a escola e o mundo ao trabalho, possibilitando a jovens e adultos o desenvolvimento de competências e habilidades, para o exercício de atividades produtivas.
- Garantir a profissionalização dos serviços administrativos em nível técnico.
- Desenvolver competências gerais da Área específica da Habilitação, tendo em vista as peculiaridades de um setor cada vez mais exigente na seleção de seus profissionais.
- Atender tanto os que já exercem funções na Área quanto os que ainda não fazem parte do mercado de trabalho.”(fl. 412)

### **4.3. Perfil Profissional de Conclusão de Curso**

Do curso

O profissional formado no curso Técnico em Eletrônica deve ser um cidadão apto a atuar no mundo do trabalho de forma autônoma, tendo o domínio das linguagens técnicas e científicas no seu campo de atuação, conhecendo as tecnologias e principalmente sabendo utilizá-las, aplicando-as corretamente conforme a necessidade e visando sempre a otimização da produção. Deve ser versátil e flexível estando preparado para constantes atualizações, podendo ministrar disciplina técnica, atendida a legislação específica em vigor. Essa profissionalização passa por uma conduta ética e consciente do Técnico junto à comunidade, respeitando os demais e o meio-ambiente, interagindo, buscando a harmonia entre os homens, máquinas e natureza.

Qualificação Profissional de Instalador e Reparador de Circuitos Eletrônicos e Microcomputadores

O profissional formado no curso de Qualificação Profissional de Instalador e Reparador de Circuitos Eletrônicos e Microcomputadores deve ser um cidadão apto a atuar no mundo do trabalho conhecendo tecnologias, sabendo utilizá-las, aplicando-as corretamente conforme a necessidade e estando preparado para constantes atualizações. Deve atuar nos projetos de instalação e manutenção de equipamentos eletroeletrônicos. Essa formação passa por uma conduta ética e consciente do profissional qualificado junto à comunidade, respeitando os demais e o meio-ambiente, interagindo, buscando a harmonia entre os homens, máquinas e natureza.

Qualificação Profissional de Assistente em Eletrônica e Comunicação de Dados:

O profissional formado no curso de Qualificação Profissional de Assistente em Eletrônica e Comunicação de Dados deve ser um cidadão apto a atuar no mundo do trabalho conhecendo tecnologias, sabendo utilizá-las, aplicando corretamente conforme a necessidade e estando preparado para constantes atualizações. Estará apto no domínio das linguagens técnicas e científicas no seu campo de atuação, fiscalizando, orientando e proporcionando suporte técnico, bem como, efetuando instalações de sistemas eletroeletrônicos e de intercomunicação. Essa formação passa por uma conduta ética e consciente do profissional qualificado junto à comunidade, respeitando os demais e o meio-ambiente, interagindo, buscando a harmonia entre os homens, máquinas e natureza.



PROCESSO N° 39/2008

**Qualificação Profissional de Projetista em Eletrônica:**

O profissional formado no curso de Qualificação Profissional de Projetista em Eletrônica deve ser um cidadão apto a atuar no mundo do trabalho conhecendo tecnologias, sabendo utilizá-las, aplicando corretamente conforme a necessidade e estando preparado para constantes atualizações. Estará apto no domínio das linguagens técnicas e científicas no seu campo de atuação diagnosticando problemas e propondo resoluções. Estará apto a treinar equipe na execução de obras e serviços técnicos referentes a instalações, montagens e operações, bem como monitorar o desenvolvimento de projetos eletroeletrônicos, envolvendo-se na melhoria da qualidade e da produtividade. Essa formação passa por uma conduta ética e consciente do profissional qualificado junto à comunidade, respeitando os demais e o meio-ambiente, interagindo, buscando a harmonia entre homens, máquinas e natureza. (fls. 1.121 e 1.122)

**4.4. Organização Curricular**

“O Curso está estruturado em módulos organizados por disciplinas”.

**Matriz Curricular  
Técnico em Eletrônica**

| Módulo Básico - Fundamentos para Eletroeletrônica  | Carga Horária Total | Carga Horária Presencial Obrigatória | Carga Horária Online (acompanhado pelos Tutores e/ou Coordenador de Curso) | Carga Horária em Estudos Individuais (por meio de material didático e bibliografia) |
|--|---------------------|--------------------------------------|--|---|
| Comunicação e Redação Empresarial  | 30                  | 3                                    | 26   | 61  |
| Direito, Legislação e Ética  | 30                  |                                      |  |   |
| Introdução à Gestão de Negócios  | 30                  |                                      |  |   |
| Matemática Aplicada I  | 20                  | 3                                    | 32   | 75  |
| Matemática Aplicada II   | 20                  |                                      |  |   |
| Desenho Técnico  | 30                  |                                      |  |   |
| Eletricidade   | 40                  |                                      |  |   |
| <b>Total</b>   | <b>200 h</b>        | <b>6 h</b>                           | <b>58 h</b>  | <b>136 h</b>  |
| <b>Módulo I - Qualificação Profissional de Instalador e Reparador de Circuitos Eletrônicos e Microcomputadores</b> |                     |                                      |  |   |
| Eletrônica Básica e Instrumentação   | 100                 | 3                                    | 26   | 71  |
| Fundamentos de Informática, Montagem e Manutenção de Microcomputadores   | 100                 | 3                                    | 26   | 71  |
| <b>Total</b>   | <b>200 h</b>        | <b>6 h</b>                           | <b>52 h</b>  | <b>142 h</b>  |
| <b>Módulo II - Qualificação Profissional de Assistente em Eletrônica e Comunicação de Dados</b>                    |                     |                                      |  |   |
| Eletrônica Aplicada  | 100                 | 3                                    | 26   | 71  |
| Circuitos Elétricos  | 100                 | 3                                    | 26   | 71  |
| Eletrônica Digital   | 100                 | 3                                    | 26   | 71  |
| Princípios de Telecomunicações   | 100                 | 3                                    | 26   | 71  |
| <b>Total</b>   | <b>400 h</b>        | <b>12 h</b>                          | <b>104 h</b>   | <b>284 h</b>  |
| <b>Módulo III - Qualificação Profissional de Projetista em Eletrônica</b>  |                     |                                      |  |   |
| Desenho Técnico Aplicado   | 80                  | -                                    | 14   | 42  |
| Eletrônica Industrial  | 80                  | 3                                    | 21   | 57  |
| Microprocessadores   | 80                  | 3                                    | 21   | 57  |
| Análise de Circuitos Eletroeletrônicos   | 80                  | 3                                    | 21   | 57  |
| Telecomunicação Aplicada   | 80                  | 3                                    | 21   | 57  |
| <b>Total</b>   | <b>400 h</b>        | <b>12 h</b>                          | <b>98 h</b>  | <b>270 h</b>  |
| <b>Estágio Supervisionado</b>  | <b>150 h</b>        | <b>150 h</b>                         | <b>4 h</b>   | <b>-</b>  |



PROCESSO N° 39/2008

#### **4.5. Certificação**

O Instituto Monitor outorgará aos concluintes da Habilitação Profissional de Técnico em Eletrônica, o Diploma de Técnico para aqueles que comprovarem a conclusão do ensino médio, forem aprovados nas avaliações, bem como a realização do Estágio Profissional Supervisionado.(...)

Aos concluintes de todos os Módulos Ocupacionais que tenham realizado o Estágio Profissional Supervisionado e não apresentarem o certificado de conclusão do Ensino Médio, regular ou supletivo (EJA), o Instituto Monitor outorgará o Certificado de Qualificação Profissional em Eletrônica.

Ao aluno concluinte do Módulo Básico e do Módulo I, será conferido o Certificado de Qualificação Profissional de Instalador e Reparador de Circuitos Eletrônicos e Microcomputadores.

Ao aluno concluinte do Módulo Básico e do Módulo II, será conferido o Certificado da Qualificação Profissional de Assistente em Eletrônica e Comunicação de Dados.

Ao aluno concluinte do Módulo Básico e do Módulo III, será conferido o Certificado da Qualificação Profissional de Projetista em Eletrônica. (fls. 472 e 473)

#### **4.6. Articulação com o Setor Produtivo**

A instituição firmou convênios com:

- SINTTEL – Sindicato dos Trabalhadores e Operadores de Mesas Telefônicas no Estado do Paraná;
- Hotel Paraná e Corporate Suites Ltda (para utilização do espaço);
- Educare – Educação, Trabalho e Cidadania;
- Instituto Euvaldo Lodi.

(fls. 172 a 183, 483 a 501, 1098 a 1110)



PROCESSO N° 39/2008

#### 4.7. Corpo Docente

| DOCENTE                        | FORMAÇÃO   | DISCIPLINA  |
|--------------------------------|--|---|
| Celso Ary Pimentel             | - Tecnólogo em Eletrônica<br>- Técnico em Eletrônica<br>- Curso de Introdução à Docência em Educação a Distância   | - Coordenador do Curso e Tutor<br>- Desenho Técnico<br>- Eletricidade<br>- Eletrônica Básica e Instrumentação<br>- Eletrônica Aplicada<br>- Circuitos Elétricos<br>- Eletrônica Digital<br>- Princípios de Telecomunicações<br>- Eletrônica Industrial<br>- Microprocessadores<br>- Telecomunicações Aplicada<br>- Análise de Circuitos Eletroeletrônicos<br>- Desenho Técnico Aplicado |
| Nilson Pena de Mello           | - Engenharia Elétrica/Eletrônica<br>- Curso de Introdução à Docência em Educação a Distância   | - Coordenação de Estágio  |
| Evelise Campagnaro             | - Letras<br>- Especialização em Leitura de Múltiplas Linguagens<br>- Curso de Introdução à Docência em Educação a Distância  | - Comunicações e Redação Empresarial  |
| Gerson Luiz Pontarolli         | - Direito<br>- Especialização em Direito Tributário<br>- Curso de Introdução à Docência em Educação a Distância  | - Direito, Legislação e Ética   |
| Paulo Fernando da Silva Moraes | - Engenharia Civil<br>- Especialização em Marketing e Vendas<br>- Administração Logística Empresarial e em Gestão da Qualidade<br>- Curso de Introdução à Docência em Educação a Distância | - Introdução a Gestão de Negócios   |
| Nilza Machado                  | - Bacharel em Administração de Empresas<br>- Especialização em Metodologia do Ensino da Matemática<br>- Curso de Introdução à Docência em Educação a Distância                             | - Introdução à Gestão de Negócio<br>- Matemática Aplicada I e II  |



PROCESSO N° 39/2008

| DOCENTE                           | FORMAÇÃO   | DISCIPLINA   |
|-----------------------------------|--|--|
| Ricardo Aurélio Colatusso         | - Engenharia Industrial Elétrica<br>- Especialização MBA Executivo em Gestão Empresarial e em Telecomunicações<br>- Técnico em Eletrotécnica<br>- Curso de Introdução à Docência em Educação a Distância | - Tutor<br>- Desenho Técnico<br>- Eletrônica Básica e Instrumentação<br>- Eletrônica Aplicada<br>- Eletricidade<br>- Circuitos Elétricos<br>- Eletrônica Digital<br>- Princípios de Telecomunicações<br>- Eletrônica Industrial<br>- Microprocessadores<br>- Telecomunicações Aplicada<br>- Análise de Circuitos Eletroeletrônicos<br>- Desenho Técnico Aplicado |
| Antonio Fernandes de Souza Junior | - Física<br>- Curso de Introdução à Docência em Educação a Distância   | - Matemática Aplicada I e II   |
| Wilson Geidelis Junior            | - Tecnólogo em Processamento de Dados<br>- Técnico em Contabilidade<br>- Curso de Introdução à Docência em Educação a Distância  | - Fundamentos de Informática, Montagens e Manutenção de Microcomputadores  |

#### **4.8. Critérios de Aproveitamento de Conhecimentos e Experiências Anteriores**

Os conhecimentos e experiências anteriores relacionados ao perfil de conclusão do Técnico em Eletrônica, área profissional - Indústria, poderão ser avaliados para aproveitamento de estudos, no todo ou em parte, nos termos da legislação vigente.  
(...) (fls.452 e 453)

#### **4.9. Critérios de Avaliação**

(...)  
O processo de avaliação de conhecimentos, feito de forma presencial, em local, dia e hora previamente marcados, determina se o aluno desenvolveu as competências necessárias para o exercício da profissão.

Quando o estudante se considera preparado para fazer a avaliação presencial, comunica o Instituto Monitor sobre a data e o horário em que pretende fazer sua(s) prova(s)."

O aluno que comprovar a conclusão do ensino médio, obtiver a nota mínima de 5,0 (cinco inteiros) nas avaliações do Módulo Básico e em todas as disciplinas do Módulo em que estiver matriculado terá desenvolvido as competências essenciais para a Qualificação correspondente e estará apto a exercer a profissão.



PROCESSO Nº 39/2008

Os critérios de Avaliação estão descritos às folhas 453 a 455, 820 e 821.

#### **4.10. Plano de Avaliação do Curso**

A educação a distância quebrou as barreiras de tempo, espaço e custo e conquistou estudantes de todos os níveis, em âmbito nacional. Em 2005, mais de 1,2 milhão de pessoas estudaram a distância, elemento que comprova o caráter democratizador da modalidade, que realmente contribui para universalização do conhecimento.

Outro fator tem credenciado a educação a distância como a opção de ensino contemporânea ideal ao aluno trabalhador: sua presença nos meios corporativos. Cada vez mais aumenta a necessidade de especializar o capital humano das Empresas. A vantagem de o funcionário poder fazer o curso no horário que for mais conveniente e no ambiente de trabalho é atrativo tanto ao educando, quanto à empresa que agregando valores à formação de seu profissional, valoriza também a imagem corporativa.

Das ciências tecnológicas, a que mais cresceu nas últimas décadas e ainda tem muito a crescer, certamente, é a Eletrônica. As modificações criadas por ela foram de grande impacto em várias áreas da sociedade atual, alicerçando o desenvolvimento de outros segmentos. Um exemplo é o computador, que modificou os hábitos e os rumos da humanidade.

É muito fácil ver os progressos gerados por essa Ciência. Os grandes avanços da medicina se confundem com os da Eletrônica, os processos industriais também; falar em comunicação sem citar a Eletrônica se torna impossível.

Com esses acontecimentos, é grande a necessidade de profissionais capacitados para atuar com competência nas diferentes áreas da Eletrônica, tais como: fabricação e manutenção de computadores; instalação de redes de computadores; manutenção de máquinas industriais; projetos, instalações e manutenção de sistemas automatizados; sistema e redes de telefonia; fabricação de produtos eletroeletrônicos: processo produtivo, controle de qualidade e engenharia de produtos; assistência, consultoria e qualidade de equipamentos hospitalares; segmento automotivo e outras.

O curso de Técnico em Eletrônica do Instituto Monitor garante perspectiva de ingresso do jovem no mercado de trabalho e atende aos profissionais que já estão no mercado, mas sentem falta de melhor qualificação profissional, além de ser um instrumento para reinserção do trabalhador no meio profissional.

A qualidade do curso Técnico em eletrônica do Instituto Monitor está também no reconhecimento do profissional pelo CREA – SP (Conselho Regional de Engenharia, Arquitetura e Agronomia), permitindo ao concluinte receber seu registro junto a este órgão, comprovando que o formando está apto a exercer legalmente e com competência a profissão de Técnico em Eletrônica.

O CREA – PR também já emitiu Ofício (915/02/DETC/CEEE/CCORD) conferindo os vistos dos registros dos Técnicos em Eletrônica de Nível Médio formados pelo Instituto Monitor com registro no CREA-SP, mais um fator comprobatório da idoneidade do Instituto Monitor e perfeito atendimento do Curso Técnico em Eletrônica de Nível Médio às necessidades do mercado de trabalho.





PROCESSO N° 39/2008

Em São Paulo, o Instituto Monitor é instituição credenciada pelas Deliberações CEE n.º 41 e 43/2004 para realizar os Exames Finais de seus alunos de EJA, bem como, pelo Parecer 252/2005 (DOE-SP 30/07/2005) para ministrar os cursos: EJA de ensino Fundamental e Médio, Técnico em Contabilidade, Técnico em Secretariado, Técnico em Eletrônica, Técnico em Informática e Técnico em Transações Imobiliárias. (fls. 474 e 475)

#### **4.11. Plano de Estágio**

O Plano de Estágio está descrito às folhas 440 a 450.

#### **4.12 . Práticas Profissionais**

As atividades laboratoriais complementam o conhecimento adquirido nas propostas que constam do material didático impresso, podendo ser realizadas pelos alunos por meio do laboratório físico ou virtual.

No caso do físico, as atividades são agendadas pelos alunos conforme os conteúdos a serem estudados em cada Módulo, podendo o aluno ser atendido individualmente ou em grupo. Estas atividades são acompanhadas por docente capacitado que orientará a utilização dos kits de desenvolvimento de experiências de laboratório fornecidos aos alunos no decorrer do curso.

Os alunos poderão também acessar diversas atividades no laboratório virtual do Portal do Aluno, onde constam experiências, montagem de circuitos eletrônicos e elétricos e sugestões para desenvolvimento de projetos com orientações passo-a-passo sobre suas múltiplas utilizações. Respeitando a flexibilidade de tempo e espaço da Educação a Distância, nos momentos de realização das avaliações presenciais, os alunos têm a sua disposição o laboratório físico para associar as teorias às práticas, fator fundamental na formação técnica. (fls.1.123 e 1.124)

#### **5. Recursos Físicos e Materiais**

Os recursos físicos e materiais estão descritos às folhas 455 a 461, 877 a 946.

#### **6. Comissão Verificadora**

A Comissão Verificadora constituída pela Portaria-SEED n.º 1362, de 09/10/2007, integrada por Técnicos Pedagógicos da SEED e do NRE e João Carlos de Carvalho – Engenheiro Eletricista e Silvia Sparamo Reich – Especialização em Formação de Professores em Educação a Distância, emitiu o Laudo Técnico favorável à autorização de funcionamento do referido curso, de acordo com as Deliberações n.ºs 09/06 e 01/07-CEE. (fls. 951 a 974).



PROCESSO N° 39/2008

O relatório de Avaliação do Curso Profissional apresenta as seguintes informações:

(...)

Forma de elaboração e produção do material necessário ao processo; o material é produzido pelo corpo docente e técnico da Instituição

Elaboração e produção dos subsídios audiovisuais; o material foi elaborado e está a disposição dos docentes, discentes e interessados.

Publicação e distribuição do material instrucional e didático; as publicações são feitas pela própria Instituição.

Equipamentos e multimeios utilizados; os equipamentos descritos estão disponíveis no local.

Política de suporte aos tutores, de acordo com os parâmetros de qualidade, definidos pela SEED, com descrição da relação numérica entre tutores e alunos e condições de acesso dos alunos aos tutores. Com o objetivo de manter a qualidade dos serviços educacionais ofertados e a serem ofertados pelo Instituto as turmas são organizadas conforme a demanda e com no máximo 40 alunos para cada tutor especialista.

Identificação de professores, especialistas e técnicos envolvidos no projeto pedagógico do curso e indicação do coordenador de curso, que deverá ser graduado com habilitação e qualificação específica e experiência comprovada na área do curso ou programa. Houve por parte da Instituição a comprovação de pessoal com experiência comprovada e qualificação específica. (fls. 842 a 863A)

Descrição detalhada dos serviços de suporte e infra-estrutura adequadas à realização do projeto pedagógico, considerando os seguintes aspectos: Instalações físicas e infra-estruturas tecnológica de suporte e atendimento remoto aos estudantes e professores; o local apresenta condições física e de infra-estrutura, amplo, arejado, com salubridade, localizado no Centro de Curitiba, o que facilita o acesso aos estudantes trabalhadores. Apresenta condições de desenvolvimento do projeto pedagógico proposto, com professores habilitados e com suporte técnico conforme relato dos Peritos.

Laboratórios, quando for o caso; Possui um laboratório multidisciplinar com equipamentos e computadores.

Pólos de EaD, quando for o caso, com localização e estrutura física; a instituição opta por não solicitar abertura de pólos imediatamente, primeiro quer credenciar a Instituição pelo estado do Paraná e posteriormente fará estudos sobre a possibilidade de pólos.

Bibliotecas adequadas à proposta pedagógica, com acervo eletrônico remoto e demonstração do acesso por meio de redes de comunicação e sistemas de informação com regime de funcionamento e atendimento adequados aos estudantes, professores e tutores de EaD;



## PROCESSO N° 39/2008

Biblioteca com aproximadamente 15 metros quadrados, com acervo específico atualizado e disponível, acesso a Internet. Foram orientados para ampliar o acervo de cultura geral quando do reconhecimento do curso proposto.

Quantidade e qualidade de equipamentos de informática disponíveis aos alunos;

São 5 computadores e 01 impressora multifuncional, sendo três no laboratório e outros dois em sala de atendimento atendem a demanda para as práticas, a Instituição foi orientada para ampliar o laboratório de informática, com exigência para o reconhecimento.

Descrição dos ambientes pedagógicos, com funções e área física (salas de aula, laboratórios, biblioteca, coordenação, sala de professores e especialistas, outros);

Os ambientes são suficientes para atender a proposta da oferta, tão logo sejam credenciados pretendem ampliar o espaço físico para melhor atender a clientela, porém possui no momento o necessário para um bom desempenho.

Descrição dos ambientes administrativos, com funções e área física (direção, secretaria outros);

Possui hall de entrada com balcão de atendimento, sala de direção com 19,70 m<sup>2</sup>. Uma sala destinada à secretaria, que no momento está sendo intitulada como sala de relações com o mercado, uma vez que visa apenas o atendimento a comunidade externa. (Observe-se que no momento pelo referendado a documentação é de responsabilidade da Instituição em São Paulo).

Complexo higiênico sanitário (quantidade de banheiros masculinos e femininos, copa, cozinha, lavanderia, cantina, outros);

O complexo higiênico é composto de 02 banheiros femininos e 02 masculinos, 1 copa, 01 depósito. Atende as necessidades para a demanda projetada.

Demonstrativos de convênios, parcerias ou contratos se houver, com comprovação dos termos com registro em cartório;

SINTELL – Sindicato dos Trabalhadores e Operadores de Mesas Telefônicas no Estado do Paraná.

Acesso adequado a portadores de necessidades educativas especiais.

O Instituto Monitor oferece ao cadeirante espaço conveniado na Rua Lourenço Pinto, 456 como ambiente no qual podem ser realizados os momentos prioritariamente presenciais, para alunos com outras necessidades especiais a estrutura física local atende.

### **Relatório do Perito – Engenheiro Eletricista**

No dia 07 de novembro deste, estivemos no Instituto Monitor, à Rua Vicente Machado, 181 – Curitiba, juntamente com a Professora Ana da SEED/DET, a Professora Sílvia da UFPR e a Professora Amábilis do NRE de Curitiba, para dar parecer sobre condições para funcionamento de Curso Técnico de Nível Médio de Eletrônica à Distância.



## PROCESSO N° 39/2008

Verificamos:

- As disciplinas e conteúdos da formação específica da Matriz Curricular constante no Plano de Curso.
- O material didático impresso dos conteúdos da formação específica da Matriz Curricular que será encaminhado aos alunos.
- Os equipamentos e componentes utilizados para as aulas presenciais de laboratório de eletrônica.
- CD de funcionamento de osciloscópio a ser enviado aos alunos.
- Kit de eletrônica a ser enviado aos alunos.

Após verificação somos de parecer favorável a aprovação do referido Curso.

### **Relatório da Perita Especialista em EaD**

Informações sobre os elementos do sistema de EaD necessários ao funcionamento de Cursos, prestadas pela Coordenação Pedagógica, equipe técnica e professores:

- Dimensionamento do Curso:

CH total: 1.350h, sendo 97% desta CH mediante estudos `+a distância, 3% da CH cumprida presencialmente e 150H de estágio.

Duração: 24 meses – n.º de alunos por turma: 15 a 30 alunos.

OBS: a duração do Curso depende da disponibilidade e do ritmo de aprendizagem do aluno; há duas datas de matrícula, uma no início e outra no meio do mês.

- Recursos tecnológicos e midiáticos apresentados pela Instituição:

Material impressora – CD/DV – LMS (portal de aprendizagem virtual), com ferramentas de informação (acesso aluno, notas, estágios, FAQ) e de comunicação (Fórum, Chat, atendimento on-line) – endereço: [www.institutomonitor.com.br](http://www.institutomonitor.com.br) – telefone, fax, correio eletrônico.

OBS: o aluno faz opção pela mídia a qual utilizara para interatividade com professores e tutor.

- Material Didático:

Impressos: Guia do Aluno e 18 (dezoito) fascículos.

Material de apoio: CD/DVD, material disponibilizado no LMS.

OBS: o material didático contém o plano de Curso, “lições”, exercícios e recursos de imagens, é redigido em linguagem dialógica satisfatória e propõe atividades de avaliação da aprendizagem.

Infraestrutura física:

05 (cinco) computadores e 01 (uma) impressora para uso comum da Administração, professores, tutores e alunos.

03 (três) salas de aula – 15/30 alunos.

Laboratório de informática conjugado ao laboratório de eletrônica, com 03 (três) computadores.

Infraestrutura de recursos humanos:

Secretaria, Coordenação Pedagógica, Professores especialistas nas áreas de conhecimento das disciplinas, com capacitação em EaD.

Sistema de tutoria:



## PROCESSO N° 39/2008

Plantões presenciais de 2ª feria a sábado (3 horas semanais por Disciplina).

Espaço físico para atendimento: salas de aula e sala de estudos (comum a professores e alunos).

Atendimento on-line via LMS.

Atividades:

Atividades práticas desenvolvidas de forma presencial, em laboratório.

Atividades extra-curriculares: grupos de estudos, Seminários, cursos livres.

Avaliação:

Provas presenciais obrigatórias, marcadas pelos alunos, segundo sua disponibilidade.

Exercícios para serem respondidos via correio postal ou eletrônico, no prazo de duas semanas da solicitação do professor.

Parecer:

A Instituição mantém estrutura física, de recursos humanos e de recursos tecnológicos suficientes para o funcionamento. A duração do Curso (1.200 horas em 24 meses) atende o critério de flexibilidade da EaD, sem caracterizar aceleração de aprendizagem. Os recursos tecnológicos e midiáticos são suficientes para promover a interatividade e a interação necessárias para suprir a dinamização das atividades a serem cumpridas à distância.

Recomendamos o acompanhamento das atividades do Curso, mediante solicitação de relatórios parciais de avaliação acadêmica, relatórios estatísticos do LMS, pesquisa qualitativa entre os alunos, verificações in loco nos momentos presenciais, entre outras estratégias de avaliação processual.

### **Relatório Final de Verificação**

A presente comissão foi estruturada através da Portaria 1362/07 com a finalidade de verificar e cumprir o contido no Artigo 10, da Deliberação 01/07-CEE, vimos apresentar o relatório anexado a este processo folhas 962 a 976.

Foi verificado que o estabelecimento possui laboratório, salas de atendimento, secretaria, salas de aula, material didático, estando de acordo com o contido no processo. Sendo a Comissão de Verificação favorável a solicitação e recomenda a aprovação para credenciamento e autorização a partir do ano letivo de 2008.

Encaminhamos o processo a Secretaria de Estado da Educação – SEED, para a devida providência.



PROCESSO N° 39/2008

## 7 - No Mérito

O presente processo atende satisfatoriamente a normatização vigente quanto ao pleito:

a) Pedido de Credenciamento da Instituição de Ensino para oferta da Educação Profissional Técnica de Nível Médio; e

b) Pedido de autorização de Funcionamento do Curso Técnico em Eletrônica - Área Profissional: Indústria, à distância, para o município de Curitiba.

A Deliberação no. 01/2007 deste CEE-PR é a peça legal que explicita as demandas a serem atendidas pela instituição requerente.

Não se trata neste caso de oferta de EJA, portanto não há relação com a Deliberação nº 06/2005 deste CEE-PR.

A carga horária explicitada na Matriz Curricular do Curso em tela traz a seguinte distribuição:

|   |                 |
|---|-----------------|
| Total do Curso                              | - 1350 h (100%) |
| Estágio Supervisionado - Presencial         | - 150 h (11%)   |
| Carga Horária Presencial Obrigatória        | - 36 h (2,8%)   |
| Carga Horária On line - com acomp. tutorial | - 312 h (23%)   |
| Carga horária em estudos individuais        | - 832 h (62%)   |

Destaque-se que não há especificação normativa quanto ao quantitativo de horas destinado às atividades de natureza presencial e às de natureza virtual. Considerando que a carga horária *on line* prevê o acompanhamento tutorial, a relação entre professor-tutor e aluno está garantida, vez que trata-se da modalidade de EAD.

Quanto à citação às páginas 27 do mérito do Relato do pedido de vista original referindo-se ao fato de que

(...) o laboratório eletrônico aparece como sendo 'físico ou virtual', o que não é tão facilmente compreensível porque a eletrônica é uma prática que exige operações concretas, as quais não sendo corretas somente serão constatáveis em laboratórios físicos. Por mais que admiremos as operações virtuais, elas jamais terão o poder das operações reais, na aprendizagem.

Temos que nos remeter, não ao recorte "físico ou virtual", como faz o relato citado, mas à íntegra do contido no processo que trata deste tema, de modo que a "dificuldade de compreensão" seja dirimida ou reduzida. Vejamos o que diz o referido texto (p. 24 do Parecer original).



PROCESSO N° 39/2008

As atividades laboratoriais complementam o conhecimento adquirido nas propostas que constam do material didático impresso, podendo ser realizadas pelos alunos por meio do laboratório físico ou virtual.

No caso do físico, as atividades são agendadas pelos alunos conforme os conteúdos a serem estudados em cada Módulo, podendo o aluno ser atendido individualmente ou em grupo. Estas atividades são acompanhadas por docente capacitado que orientará a utilização dos kits de desenvolvimento de experiências de laboratório fornecidos aos alunos no decorrer do curso.

Os alunos poderão também acessar diversas atividades no laboratório virtual do Portal do Aluno, onde constam experiências, montagem de circuitos eletrônicos e elétricos e sugestões para desenvolvimento de projetos com orientações passo-a-passo sobre suas múltiplas utilizações. Respeitando a flexibilidade de tempo e espaço da Educação a Distância, nos momentos de realização das avaliações presenciais, os alunos têm a sua disposição o laboratório físico para associar as teorias às práticas, fator fundamental na formação técnica (fls. 1.123 e 1.124).

Resta claro que a proposta da instituição, inclusive por sua larga experiência na formação do profissional de que se trata aqui, não deixa dúvidas quanto à relação entre os estudos teóricos e as possibilidades de atividades de laboratório. Ademais a proposta curricular prevê 150 horas de estágio supervisionado, o que certamente permitirá avaliação mais rigorosa quanto às habilidades adquiridas pelos estudantes durante o Curso.

As preocupações quanto ao caráter propedêutico da formação arrolada no relato do pedido de vista inicial (p. 28) são extemporâneas, uma vez que o curso atenderá público egresso ou frequentador do Ensino Médio Regular, que é onde tal formação deverá ser contemplada. Trata-se no presente caso de Curso concomitante ou subsequente. Exigir formação de caráter geral aqui pode resultar na fragilidade dos conhecimentos específicos. Há que se ter sim, a preocupação com a articulação dos conteúdos - do ensino médio regular e da formação específica -, mas no caso da formação técnica o elemento norteador e o foco principal da atividade formativa deve ser o conteúdo específico, profissional.

Tratando-se de Pedido de Autorização, e não de Reconhecimento, deve-se ter clareza que as exigências são avaliadas tendo-se em vista a capacidade da instituição em iniciar adequadamente os trabalhos referentes ao Curso que pretende ofertar. Não parece ser procedimento corrente exigir, no ato autorizatório, atendimento a recomendações próprias do ato de reconhecimento. Por sinal as próprias normas deste CEE-PR estabelecem pormenorizadamente o que cabe em um e noutro caso.

O § 1º do Art. 2º da Deliberação 01/07 CEE-PR assim expressa



PROCESSO N° 39/2008

Art. 2º - São características fundamentais a se observar em todo programa ou curso de educação à distância:

(...) § 1º - O tutor é um professor com formação específica na área de conhecimento e em educação a distância que orienta o processo de aprendizagem do aluno, sendo sua função a de garantir a articulação entre as informações e os conhecimentos veiculados pelos diferentes meios e a consecução dos objetivos propostos para o curso ou programa, cabendo: (...)

Após intensa discussão deste processo, na Câmara de Planejamento, os conselheiros presentes entenderam que a exigência posta na norma supracitada está satisfeita, uma vez que não há detalhamento quanto ao conteúdo, forma e duração que a referida "formação em educação à distância" deva ter. Assim entenderam pois a instituição já vêm promovendo formação específica em EAD aos seus trabalhadores e mais, atendendo às sugestões levantadas na Câmara e encaminhadas pelo relator original esta instituição ampliou significativamente a quantidade de tempo formativo bem como reestruturou o conteúdo desta formação incorporando conteúdos pedagógicos que certamente melhorarão a qualidade do ensino (anexo).

A relatora do pedido de vista original, cita (p.32) que só encontrou uma menção, no Parecer, sobre o processo de ensino-aprendizagem. A leitura do Regimento Escolar da Instituição em tela, bem como de sua Proposta Pedagógica, permitiu verificar que tal processo é fartamente detalhado, inclusive com discussão de ordem teórico-metodológica envolvendo algumas correntes pedagógicas.

Por fim lembramos que um dos critérios que norteiam a boa qualidade da formação na área profissional é o respeito que os cursos e seus egressos conquistam no mercado de trabalho, dado este que pode ser confirmado no caso em tela pelo reconhecimento dos Conselhos Regionais de Engenharia e Agronomia (CREAs) dos Estados de São Paulo e do Paraná que expediram ofícios permitindo os registros junto aos mesmos dos concluintes do Curso Técnico em Eletrônica de Nível Médio do Instituto Monitor.

A Câmara de Planejamento também entendeu como suficientes os convênios firmados com o setor produtivo para atender à demanda do presente Curso.

Diante do exposto, este relator incorpora o presente Mérito e é pela manutenção do voto do relator original, Conselheiro Oscar Alves.





PROCESSO N° 39/2008

## II – VOTO DOS RELATORES

Considerando o exposto e o Parecer Favorável da Comissão Verificadora, somos pelo Credenciamento do Instituto Monitor para a oferta da Educação Profissional Técnica em nível médio, a distância, situado à Avenida Vicente Machado, 181, 1º andar, Centro, do município de Curitiba, mantido pelo Instituto Educacional Monitor Ltda, e pela autorização de funcionamento do Curso Técnico em Eletrônica – Área Profissional: Indústria, carga horária de 1350 horas, regime de matrícula modular, oferta concomitante ou subsequente ao Ensino Médio, período mínimo de integralização de 18 meses, a distância, para o município de Curitiba.

Encaminhe-se o presente Parecer à Secretaria de Estado da Educação para a expedição do ato autorizatório do referido Curso, em conformidade com as Deliberações CEE/PR n.ºs 09/06 e 01/07.

Com o ato autorizatório ficará o Estabelecimento de Ensino credenciado para a oferta de cursos de Educação Profissional Técnica de Nível Médio, pelo prazo de 05 (cinco) anos, nos termos das Deliberações CEE/PR n.ºs 09/06 e 01/07.

O estabelecimento de ensino deverá solicitar o reconhecimento do Curso, conforme o estabelecido nas Deliberações CEE/PR n.ºs 09/06 e 01/07, comprovando a realização, pelos professores, dos Cursos de Capacitação e Aperfeiçoamento em EAD, conforme descritos no Planejamento às folhas 12 a 14 deste Parecer.

À Instituição caberá a guarda dos documentos escolares de todos os alunos matriculados, em conformidade com as normas vigentes, mantendo-os permanentemente à disposição dos órgão competentes (cf. Art. 40 da Deliberação n.º 01/07-CEE/PR).

Outrossim, os procedimentos didático-pedagógicos apresentados neste Plano de Curso, deverão ser incorporados no Regimento Escolar.

Recomenda-se:

- ampliar a indicação de profissionais com habilitação e qualificação específica, visando oportunizar a diversificação no processo didático-pedagógico, evitando que haja sobrecarga de disciplinas para um único professor;
- que a formação pedagógica dos docentes e coordenador de curso seja meta a ser implantada pela Instituição.

É o Parecer.



**ESTADO DO PARANÁ**  
CONSELHO ESTADUAL DE EDUCAÇÃO

PROCESSO N° 39/2008

#### CONCLUSÃO DA CÂMARA

A Câmara de Planejamento aprova, por unanimidade, o Voto do Relator, com declaração de voto da Conselheira Lilian Anna Wachowicz.

Curitiba, 07 de agosto de 2008.

#### DECISÃO DO PLENÁRIO

O Plenário do Conselho Estadual de Educação aprovou, por 11 votos favoráveis e 06 votos contrários dos Conselheiros, Maria Helena Silveira Maciel, Clemencia Maria Ferreira Ribas, Carmen Lúcia Gabardo, Maria Luiza Xavier Cordeiro, Marília Pinheiro Machado de Souza e da Conselheira Lilian Anna Wachowicz, com declaração de voto, a Conclusão da Câmara Sala Pe. José de Anchieta, em 06 de outubro de 2008.



PROCESSO N° 39/2008

## **DECLARAÇÃO DE VOTO**

Conselheira Lílian Anna Wachowicz

Ainda que havendo votado favoravelmente na Câmara de Planejamento do dia 7 de agosto de 2008, não posso deixar de registrar pelo menos duas incongruências no processo de n.º 39/2008, pelo qual o Instituto Monitor pede credenciamento para a oferta da educação profissional técnica de nível médio e autorização de funcionamento do curso técnico em eletrônica - à distância.

A primeira refere-se às estratégias pedagógicas constantes do Plano de Curso proposto, às páginas 6 do Parecer, citando:

1) “Na educação à distância não há frequência obrigatória e a progressão é flexível...”

Essa afirmação é diferente do que reza a Deliberação 01/07 deste CEE, no seu Artigo 1.º, Parágrafo Único: ...metodologia, gestão e avaliação peculiares, para as quais deverá estar prevista a obrigatoriedade de momentos presenciais para:

- I - avaliações de estudantes
- II - estágios obrigatórios, quando previstos na legislação pertinente
- III - defesa de trabalhos de conclusão de curso, quando previstos na legislação pertinente
- IV – atividades relacionadas a laboratórios de ensino

Quanto às avaliações, as presenciais obrigatórias para a eliminação de disciplinas em qualquer curso oficial, são realizadas na sede do Instituto Monitor ou em Postos de Educação à distância devidamente autorizados.

Parece-me confusa a indicação de Postos devidamente autorizados, porque não há referência a quem poderia autorizá-los. Talvez os Postos tenham alguma relação com a declaração da intenção de abrir pólos de educação à distância, expressa à página 9 do Parecer, transcrevendo no item “grupos de estudos”: “A prática de grupos de estudos tem demonstrado resultados extremamente positivos no decorrer dos sete anos nos quais funciona no Estado de São Paulo. Assim, quando da aprovação do curso no Estado do Paraná, o benefício será estendido aos alunos deste estado, por meio da abertura de Pólos de Educação à Distância, respeitando todos os trâmites legais”.

Nessa citação, parece-nos claríssima a intenção de abrir pólos no Paraná, ainda que a citação desse tema, constante às folhas 825 do processo, tenha sido suprimida na redação do Parecer.

Quanto aos estágios obrigatórios, na matriz curricular constam 150 horas de estágio, presenciais, o que parece correto.

Quanto à defesa de trabalhos e conclusão de curso, não há menção, não sendo obrigatório pela legislação.

Quanto às atividades relacionadas a laboratórios de ensino, às páginas 24 do Parecer a transcrição das práticas profissionais expressa:



PROCESSO N° 39/2008

“As atividades laboratoriais complementam o conhecimento adquirido nas propostas que constam do material didático impresso, podendo ser realizadas pelos alunos por meio do laboratório físico ou virtual.”

Dessa forma, infere-se que o único momento presencial obrigatório, além do estágio, é a avaliação em cada Disciplina.

A segunda incongruência refere-se à qualificação dos professores. A Deliberação 01/07 deste CEE, ao tratar da atuação de profissionais na Educação à Distância, em nenhum momento refere outro profissional diferente do professor, seja no papel de tutor, seja no papel de especialista. Em não havendo Licenciatura na área de Eletrônica, concedeu-se que o professor tivesse habilitação específica na área de conhecimento e em educação à distância. Mas para ser considerado professor, em toda a legislação brasileira, deve o profissional ter realizado sua formação pedagógica, antes da contratação para o cargo de professor.

No entanto, consta à página 11 do Parecer, citando o Processo: “Nos processos de contratação, o Instituto Monitor tem considerado prioritária a experiência em educação, especialmente em educação à distância, desenvolvendo treinamento específico para os recém contratados. Paralelamente, tem promovido e incentivado a formação continuada de seus professores, mediante a interação diária com a coordenação pedagógica e a troca de experiência, a realização de reuniões pedagógicas e o oferecimento de condições especiais para a realização de cursos em outras instituições”.

No mínimo, a separação entre conteúdo e forma de ensinar está confessa neste texto e no máximo a inconsistência da formação continuada, diluída em reuniões e interação diária, configurando total depreciação pela formação pedagógica sistematizada, que é uma exigência legal para a contratação e não posterior a ela.

Comparando essa declaração com o planejamento dos cursos de capacitação e aperfeiçoamento dos profissionais do Instituto Monitor para o período de 2008 a 2009, encontra-se a soma de 84 horas para a educação à distância, o que não configura aperfeiçoamento. Além disso, não consta desse planejamento nenhum conteúdo pedagógico específico para a formação do professor como profissional responsável pelo processo de ensino e aprendizagem.

A única menção que encontrei no Parecer sobre o processo de ensino e aprendizagem é a referência à relação numérica de um tutor para cada 40 alunos. Não há menção sobre o papel do professor especialista no processo de ensino e aprendizagem, a não ser como consultor, assessor, ou orientador (p. 7 do Parecer). A evolução desses papéis do professor é apresentada como inicialmente proveniente de instrumentos como cartas, telefonemas, depois fax, e-mails, atendimento on line nos chats e finalmente o “plantão de dúvidas”. Os instrumentos indicados para a construção coletiva da reflexão com os conteúdos não são mencionados, reduzindo-se todo o processo de aprendizagem a instrumentos marcadamente individualizados.