



PROCESSO N.º 252/2008

PROTOCOLO N.º 9.592.679-7

PARECER N.º 868/08

APROVADO EM 03/12/08

CÂMARA DE PLANEJAMENTO

INTERESSADO: CENTRO DE EDUCAÇÃO PROFISSIONAL ILED

MUNICÍPIO: MARINGÁ

ASSUNTO: Pedido de Credenciamento da Instituição de Ensino para a oferta de Educação Profissional Técnica de Nível Médio, a distância e Autorização de Funcionamento do Curso Técnico em Segurança do Trabalho – Área Profissional: Saúde, a distância, para o município de Maringá.

RELATOR: OSCAR ALVES

## I – RELATÓRIO

1. Pelo ofício n.º 757/2008-GS/SEED, a Secretaria de Estado da Educação encaminha a este Conselho, o expediente acima, de interesse do Centro de Educação Profissional ILED, do município de Maringá, que por seu Mantenedor solicita Credenciamento da Instituição de Ensino para a oferta de Educação Profissional Técnica de Nível Médio, a distância e Autorização de funcionamento do Curso Técnico em Segurança do Trabalho – Área Profissional: Saúde, a distância, para o município de Maringá.

### **2. Da Instituição de Ensino**

O Centro de Educação Profissional ILED, situado na Rua Silva Jardim, 599, 1º andar, Centro, em Maringá, é mantido pelo Instituto Lucano de Educação a Distância S/S.

Quanto à experiência anterior em educação a distância, o interessado informa às folhas 06 que não possui cursos autorizados ou reconhecidos e que no momento não pretende implantar pólos.

Os dados referentes à Constituição Jurídica da Instituição, Certidões Negativas, Certidões Negativas de Débitos e Tributos e Contribuições Federais, Capacidade Financeira Administrativa, Contrato de Locação, Plantas de Localização e Baixa, Laudo do Corpo de Bombeiros e Vigilância Sanitária, Alvará de Licença e recursos físicos da Instituição encontram-se anexados às folhas 10 a 80, 707 e 708, 721 a 726.



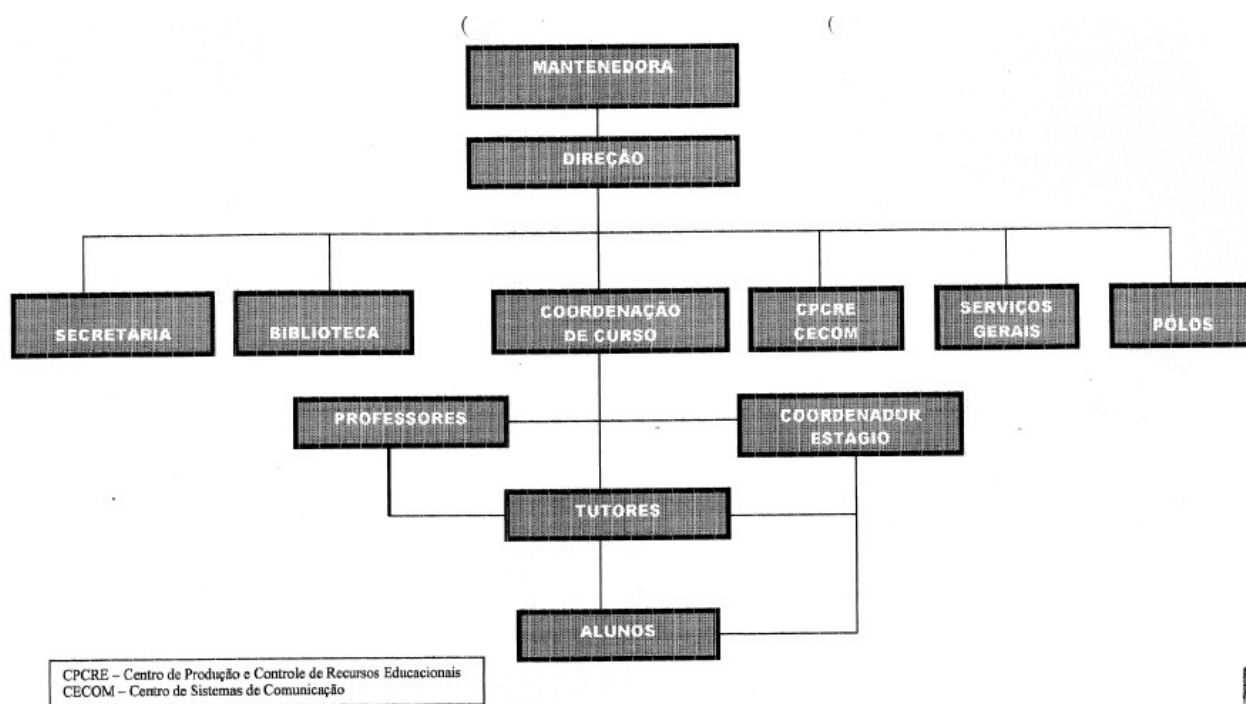
PROCESSO Nº 252/2008

**- Acesso adequado aos portadores de necessidades educativas especiais.**

A Instituição informa que têm 01 elevador para atender acessibilidade aos portadores de necessidades especiais.

“Atender as diferentes necessidades aos portadores de necessidades especiais, capacitando a equipe multidisciplinar ao atendimento pertinente, adequando equipamentos para a instrumentalização ao desenvolvimento do processo de aprendizagem.” (fls. 80 e 194)

**Organograma Funcional**



**3. Justificativa da Instituição para a oferta da Educação a Distância**

Centro de Educação Profissional ILED, criado no dia dez de maio de dois mil e sete, pela mantenedora 'Instituto LUCANO de Educação à Distância S/S', para ofertar cursos de Educação Profissional Técnica de Nível Médio, de Educação a Distância no Estado do Paraná, tendo como Núcleo Central, sede oficial da instituição o Município de Maringá, sito à Rua Silva Jardim, 599, 1º andar, esq. com Av. Brasil, Centro, CEP 87013-260, Fone (44) 3262 0529 e Fax (44) 323 2010.



PROCESSO N° 252/2008

**A Mantenedora** constituída, através de sócios, delibera e propõe à SEED – Secretaria de Estado da Educação do Paraná, através da justificativa, proposta da necessidade de ofertar cursos à distância visando atender o crescente avanço das tecnologias e o pouco tempo que as pessoas dispõem para estarem devidamente preparadas para atuarem no mercado do trabalho, tendo a necessidade de avançar nos seus estudos, portanto atendendo aos anseios da comunidade de Maringá que será o Núcleo Central, sede oficial da instituição, conforme prevê o §1º do Art 9º da Deliberação n.º 01/07 de 09 de março de 2007, podendo estender-se por todo o Estado do Paraná em pólos determinados e supervisionados pelo Núcleo Central da sede, nos limites da possibilidade das vias legais do sistema educacional brasileiro vigente no Estado do Paraná, no que diz respeito principalmente ao acompanhamento do desenvolvimento da proposta pedagógica e da avaliação da qualidade, indo de encontro às necessidades e também com o devido preparo para atuarem no mercado de trabalho que está a exigir profissionais cada vez mais qualificados nas diversas áreas profissionais e subárea dos Cursos de Educação Profissional Técnico de Nível Médio, conforme detalha proposta pedagógica em anexo (...)

Propõe que o curso de Educação Profissional Técnica de Nível Médio de Segurança do Trabalho, tenha seu início logo após a sua aprovação pelo órgão competente, para atender as inúmeras solicitações dos alunos interessados, que pretendem profissionalizar-se e, avançar na busca de novos conhecimentos a que têm assegurado como direito constitucional. A existência de demanda específica em função da tradição na oferta de serviços nas empresas diversas em que o ILED estabelecerá parcerias e convênios que serão firmados, que levará seus alunos a prepararem-se, expressando seu desejo de alcançar o sucesso no trabalho, liderando no mercado, consolidando os objetivos dos cursos e do perfil traçado ao profissional que se pretende formar com a devida qualificação Técnica e profissional do curso escolhido. (fls. 08 e 09)

#### - Equipe Técnica

DOCENTE	FORMAÇÃO	FUNÇÃO
Fabiana Petrafeza da Silva	• Letras	• Diretora
Ana Paula Almendra Meger Capelasso	• Zootecnia	• Secretária
Augusto César Mello	• Engenharia Química • Especialização em Engenharia de Segurança do Trabalho • Técnico em Segurança do Trabalho	• Coordenação do Curso e do Estágio
Meire Maria Lacerda Colombari	• Tecnóloga em Processamento de Dados • Especialização em Ambientes Computacionais de Ensino-Aprendizagem • Mestrado em Master of Science – Ciências da Educação (Lisboa)	• Especialista em Tecnologias e Especialista na Modalidade EAD
Eduardo Capelasso	• Medicina • Especialista em Clínica Médica	• Tutor



PROCESSO Nº 252/2008

### **- Plano de Capacitação Docente**

A Instituição de Ensino anexou às folhas 731 a 740, Projeto do Curso de Especialização em Educação a Distância e contrato de Prestação de Serviços que celebram o Instituto para o Desenvolvimento da Educação e da Cidadania (IEC) e o Instituto Lucano de Educação a Distância – ILED.

O Curso terá carga horária de 360 horas, em 7 módulos, encontros presenciais às quintas-feiras à noite, com início dia 11/09/08 e término dia 11/05/09.

“Módulos e Ementas:

**1. Fundamentos Neuropsicológicos da Aprendizagem – 60h**

Abordagens teóricas do processo de aprender. Os princípios psicológicos e neurológicos para a educação. Decorrências para as metodologias educativas e materiais pedagógicos. A formação do intelecto e a educação das emoções.

**2. Metodologia de Estudo e de Pesquisa – 45h**

O auto-estudo: fundamentos, condições e procedimentos. Pesquisa: concepções, técnicas. Os pré-requisitos lógicos do trabalho científico. Diretrizes para leitura, análise e interpretação de textos. A elaboração de um projeto de pesquisa e de uma monografia científica. Normas da ABNT. A produção da ciência. análise das principais teorias acerca da produção do conhecimento.

**3. Metodologia da Aprendizagem – 60h**

Conceituação de metodologia. O estudante como agente de aprendizagem. Os princípios da aprendizagem e a ação docente. O planejamento de ensino-aprendizagem. Projetos didáticos. A solução de problemas. Interdisciplinares no ensino. O ensino por pesquisa. O professor: formação, atitudes, saberes e competências. Os procedimentos para a orientação discente. A avaliação da aprendizagem.

**4. Meios, Recursos Didáticos e Tecnológicos – 60h**

Meios: TV, rádio, correio, internet, satélite. Material impresso, fitas, CD, DVD, Pen-drive, outros. A produção do material impresso: princípios a observar, logística de distribuição. Informática educativa. Plataforma moodle. A produção de imagens animadas. Multimídia. Softwares e jogos educativos. Ambientes colaborativos de aprendizagem.

**5. Tutoria e Avaliação – 45h**

Atribuições do tutor. A formação e as competências necessárias. A ação docente. A avaliação das condições de oferta e do material didático. A avaliação da aprendizagem.

**6. Introdução à Educação a Distância – 45h**

Conceituação e características. Histórico. As tendências Sociais e de Tecnologia Educacional. Legislação e políticas. Fundamentos sociológicos. Possibilidades, formas e meios.

**7. Produção de Material Impresso e a Aprendizagem – 45h**

Função, seleção e produção de material pedagógico. Análise da linguagem adequada ao material impresso. Aplicação de princípios psicológicos na elaboração e organização de material pedagógico. Planejamento. Princípios e técnicas. A redação. A avaliação. Prática de produção.



PROCESSO Nº 252/2008

## **Proposta Pedagógica – Aspectos Gerais do Curso para oferta EAD**

A subárea de Segurança do Trabalho caracteriza-se pela importância de formar trabalhadores para a prevenção através de atitudes cautelosas e conscientes através de estratégias determinadas e específicas, necessárias para o desenvolvimento seguro do trabalho, nas mais diversas tarefas diárias do cotidiano, os profissionais serão formados pelo Curso, específico que traz para as diversas empresas e organizações o benefício da redução de acidentes, perdas humanas, materiais, ao meio ambiente, ao patrimônio e ao processo como um todo, evitando conseqüências danosas ao mundo do trabalho.

Constatam-se tais mudanças através dos dados recentes publicados no início do ano de 2000, quanto o Brasil saiu do primeiro lugar no ranking de acidentes do trabalho no mundo, posição que ocupou nas décadas de 1970/80, para o 15º lugar em 1999, segundo dados da Organização Internacional do Trabalho – OIT. Este novo quadro é fruto da somatória das diversas ações, dentre as quais destaca o trabalho dos profissionais de segurança e a melhor aplicação dos conhecimentos gerados, somados às decisões políticas importantes para a área. Dentre estas, salienta-se o empenho governamental nas questões relativas à saúde e segurança dos trabalhadores, expresso através do Programa Brasileiro da Qualidade e Produtividade – PBQP, que estabeleceu meta de redução em 25% na taxa de acidentes de trabalho até 2003.

Para alcançar tais metas, as empresas brasileiras têm que mudar a forma de encarar a questão da segurança, pois os acidentes e as doenças constituem um claro e significativo desperdício geral de recursos e sinais de falha de gestão. As reclamações trabalhistas de periculosidade e insalubridade, a perda da produtividade, as indenizações relativas aos acidentes de trabalho, enfim, o passivo ocupacional das empresas tem sido o retrato mais fiel dessa gestão que precisa ser melhorada.

Com o advento de normas globalizadas como é a BRITISH STANDARD (BS 8800), um guia de gerenciamento para a saúde e segurança do trabalho, em 1996, e a OCCUPATION SAFELY HEALTH ADMINISTRATION (OSHAS 18001), QUE É UMA SÉRIE DE NORMAS PARA A ELABORAÇÃO DE UM SISTEMA DE GESTÃO DE Saúde e Segurança do Trabalho, em 1999, iniciou-se o desafio para o alcance de melhores resultados, pelos quais, de forma positiva, apresentaram a qualidade e a quantidade dos esforços empreendido, não só pelos profissionais de segurança, melhores preparados, mas pela vontade expressa dos dirigentes das empresas para as quais o sucesso pode estar presente pela consolidação da marca, dos seus lucros, da liderança de mercado, e acima de tudo pela qualidade e bem estar dos seus trabalhadores.

Estamos seguros de que a formação de profissionais qualificados na área de segurança do trabalho é uma exigência do mercado produtivo que utiliza, no seu cotidiano, novos conceitos, através das tecnologias e ferramentas que hoje dispomos, gerando novos desafios profissionais, novos riscos para o mercado que por ventura não se preparar.

### **- Concepção Pedagógica**

Com a proposta do Curso Técnico em Segurança do Trabalho, ILED, disporá aos alunos e à sociedade tecnologias atualizadas para diversificar o campo de atuação da Educação a Distância e intensificar um trabalho junto às empresas, indústrias do ramo que necessitam de ajuda para institucionalizar-se adequadamente dentro das normas e lei vigentes, prevenindo-se das ocorrências e outras atuações que necessitam ser amplamente divulgadas e socializadas junto a toda classe trabalhadora.

(...)



## PROCESSO N° 252/2008

A organização curricular para o Curso está voltada para o seqüenciamento das funções e respectivas subfunções, que estão estruturadas em Módulos e componentes curriculares, visando à construção de competências e habilidades necessárias à formação do profissional.

A carga horária para a estruturação do currículo do Curso proposto, está de acordo com a Diretrizes Curriculares Nacionais estabelecidas pelo Ministério da Educação, a Deliberação n.º 01/2007 do Conselho Estadual de Educação, bem como adequado à legislação vigente da Secretaria de Estado da Educação do Estado do Paraná, prevendo aulas presenciais e a distância dentro dos parâmetros estabelecidos, totalizando a c/h determinada de 1200 horas que, somadas ao Estágio Supervisionado, a partir do Módulo II, com 40 horas; 40 horas para o Módulo III e 40 horas para o Módulo III e 40 horas para o Módulo IV, totalizando 120 horas, perfazendo um total para a conclusão do curso de 1320 horas (presenciais e à distância), no prazo de 18 (dezoito) meses (mínimo).

### **O número de vagas proposto**

A organização das turmas será assim constituída:

- Turmas organizadas de segundas e quartas-feiras;
- Turmas organizadas de terças e quintas-feiras;
- Turmas aos sábados;
- As turmas poderão variar de 30 (trinta) a 40 (quarenta) alunos;
- A previsão de vagas para iniciar o curso na SEDE será para atendimento de 120 alunos.

1. Turmas organizadas para aulas Presenciais de segundas e quartas-feiras, c/h de 8h, terças e quintas-feiras, c/h 8h e, turmas com atendimentos presenciais aos sábados (manhã e tarde) c/h de 8h, perfazendo um total de 45 (quarenta e cinco semanas), conforme a disponibilidade dos alunos;

2. A c/h presencial das aulas nos diversos componentes curriculares da Matriz Curricular soma 360h (45 semanas);

3. O Estágio Supervisionado organizado em três Módulos, c/h 120h também presencial, será organizado através de grupos de 12 a 15 alunos, conforme prevê a proposta pedagógica do Curso e/ou Estatuto da Instituição de Ensino, será cumprido nas empresas parceiras, com a finalização e cumprimento da totalidade da c/h prevista, podendo o aluno concluir o curso em 18 (dezoito) meses no mínimo ou em 60 meses no máximo, adequando caso a caso, conforme a disponibilidade do tempo.

- ILED fará todo o acompanhamento e controle da freqüência dos estudantes nas atividades presenciais, através de registro em pastas individuais de documentação escolar, conforme prevê o sistema de avaliação previsto no Estatuto da Instituição e o sistema de avaliação adotado pelo ILED, previsto no Plano de Curso.

### **O sistema de avaliação do estudante, prevendo avaliações presenciais e avaliações a distância**

A avaliação constituirá na apuração dos resultados de rendimento do aluno no seu caminhar durante o processo de aprendizagem, competências e habilidades atingidas, nas aulas presenciais e, na apresentação dos resultados em trabalhos no ensino à distância EAD, que é acompanhado pelo Tutor através do sistema adotado pela Instituição, para o acompanhamento, interação aluno/professor e professor/aluno, provas, pesquisa e nos resultados práticos apresentados no dia-a-dia, de forma: contínua, cumulativa, sistemática, devendo ser registrada em ficha eletrônica e no livro de registro da escola, para o devido acompanhamento acadêmico.



## PROCESSO N° 252/2008

O rendimento do aluno e a apuração da frequência nas aulas presenciais e na avaliação a distância são medidas disciplinares para o acompanhamento do progresso na aprendizagem em seus múltiplos aspectos.

(...)

- A avaliação do rendimento escolar será baseada também na observação sistemática do desempenho do aluno nas várias atividades e trabalhos realizados e registrados como resultados das provas aplicadas, com preponderância dos aspectos qualitativos sobre os quantitativos expresso em valores de 0,0 (zero) a 10,0 (dez);

(...)

### **Descrição das atividades presenciais obrigatórias**

MÓDULO I – Introdução à saúde e segurança do trabalho – (60h presenciais e 140h à distância), totalizando 200h.

MÓDULO II – Saúde e Segurança do Trabalho – 400h (120h presenciais e 280h a distância) 40h presencias de Estágio Supervisionado, totalizando 440h.

MÓDULO III – Proteção e Prevenção de Sinistro e Acidente no Trabalho – (120h presenciais e 280h a distância) 40h presenciais de Estágio Supervisionado, totalizando 440h.

MÓDULO IV – Segurança do Trabalho e Componentes Afins – (60h presenciais e 140h à distância) 40h de Estágio Supervisionado, totalizando 120h.

- A orientação acadêmica do Curso com aulas presenciais e à distância fundamentam encaminhamentos previstos para cada componente curricular da Matriz Curricular do curso, que estabelece a medição entre o aluno, o material de estudo/aprendizagem, as ferramentas disponíveis aos alunos e professores, o material didático/pedagógico para promoverem o processo de crescimento pessoal e profissional de cada aluno, bem como o acompanhamento virtual (a distância), através de planilha que anota para o aluno o cumprimento da c/h, possibilitando ao professor/tutor/escolar anotações em fichas próprias avaliação para o acompanhamento do aluno, através de senha individual.

- As aulas presenciais também previstas na Matriz Curricular serão previstas em calendário escolar e cronograma para cada componente curricular. (fls. 193 a 199 e 741 e 745)

### **Avaliação Institucional**

(...)

Empreende constante avaliação nos recursos didáticos, metodológicos, pedagógicos, tecnológicos, financeiros e humanos, com o objetivo de identificar e adequar aspectos que estimulem e promovam o desenvolvimento e o aprimoramento de competências, habilidades pessoais e profissionais requeridas do profissional da área.

(...)

A avaliação institucional poderá ser realizada através de procedimentos internos e externos, conforme prevê o Estatuto da instituição de ensino, objetivando a análise, orientação e correção quando for o caso, dos procedimentos pedagógicos, administrativos e financeiros da Instituição de Ensino e da Entidade Mantenedora.

Os objetivos e procedimentos da avaliação interna serão programados e definidos pela equipe pedagógica sob a coordenação da Direção, A avaliação externa será desenvolvida por entidade conveniada ou quando for o caso, pelos órgãos públicos, conveniados ou autorizados, objetivando a participação e colaboração em projetos e programas governamentais, de interesse público ou da própria instituição.



PROCESSO Nº 252/2008

Os instrumentos que serão usados serão propostos conforme a necessidade de cada momento de avaliação, considerando o objetivo que se pretende para o momento, podendo aplicar avaliação interna, com alunos, funcionários, professores, equipe de direção, onde, os diversos segmentos da instituição estarão respondendo e apresentando sua opinião sobre o andamento das atividades desenvolvidas pelo ILED, apontando o que e onde precisa ser melhorado. Com base nas respostas obtidas a instituição poderá avaliar seus pontos fortes e fracos procurando equilíbrio em suas ações para o melhor desempenho dos seus serviços ao público alvo. Cada segmento participante do segmento interno terá um questionário próprio, definindo as especificidades dos serviços prestados e/ou suas deficiências.

Para o segmento externo também haverá um roteiro com perguntas buscando avaliar a participação e colaboração em projetos e programas externos e os interesses do público para com os resultados da instituição perante a sociedade. (...)(fls. 199 e 200)

### **Recursos e material didático**

O Centro de Educação Profissional ILED disporá de recursos e materiais didáticos atualizados para que estudantes e equipe multidisciplinar de professores possam interagir, ampliando e melhorando sua eficiência didática e metodológica, dispondo das tecnologias atuais para inovar as aulas presenciais e à distância.

O material será disponibilizado aos estudantes, como subsídio de acompanhamento das aulas presenciais e a distância, de forma que o professor/tutor fará recomendações sobre cada conteúdo a ser trabalhado para que o aluno tenha a seqüência lógica e possa acompanhar todo o processo de ensino-aprendizagem das aulas presenciais (através do agendamento do aluno/cronograma estabelecido pela instituição) e das avaliações programadas (presenciais e a distância).

Também será através da pesquisa considerada como um dos elementos presentes na rotina escolar como fonte do conhecimento, a educação para o trabalho tem seu foco para a educação profissional tecnológica, onde o trabalhador vai interagir com o computador aliar à sua formação profissional adequada ao seu tempo, na busca do conhecimento e da organização do seu tempo, na condição de flexibilizar a todos, incluindo maior número de trabalhadores com possibilidade de avançar, pesquisar, estudar e conhecer novas experiências e melhorar sua condição profissional.

(...)

O modelo será o mais próximo da realidade do aluno em dispor de um computador e ali desenvolver todo o processo de busca nas soluções dos exercícios, trabalhos, pesquisas e demais atividades do dia-a-dia. Cada aluno disporá de sua senha que acessará pela internet, tendo ali as condições de resolver, interagir com seus colegas e com a equipe multidisciplinar de professores e com o seu Tutor, ou na Sede do ILED que contará com recursos para atender a todos com o devido agendamento. (...)(fls. 208 e 209)

Estão anexados às folhas 352 a 682 as apostilas do curso I a IV.





PROCESSO N° 252/2008

### **Acesso à Biblioteca Virtual**

Material de Acesso à Bibliotecas, , que possibilita a disponibilidade de materiais e informações úteis e complementares relacionadas à temática do curso, podendo incluir sugestões de revistas, jornais, endereços na Web, acervo eletrônico possibilitando pesquisar através softwares que atendem as necessidades dos alunos e dos professores. O GOOGLE que é uma fonte inesgotável de pesquisa contendo os mais variados temas e assuntos, considerado das maiores bibliotecas virtuais e, outros meios disponibilizados por empresas do ramo, através parcerias, dando suporte técnico para usuários tirarem dúvidas, formularem questionamentos e interagindo em sala de bate papo. O uso de biblioteca virtual, através de senha individual é o mais comum e usado nas consultas, podendo subsidiar o desenvolvimento das atividades e o acesso a bibliotecas virtuais.

A Biblioteca Virtual do ILED está no portal no endereço [www.iled.com.br](http://www.iled.com.br) e disponibiliza gratuitamente aos usuários cadastrados, informações, normas do Ministério do Trabalho, textos para pesquisa e demais orientações do Curso de Educação Profissional de técnico em Segurança do Trabalho.

### **Laboratórios**

Será espaço de aprendizagem do estudante que leva a ressignificação e do conhecimento prático dos instrumentos, equipamentos, das tecnologias existentes e inovadoras que o mercado de trabalho desta área de segurança do trabalho.

O estudante terá disponível para suas aulas práticas no laboratório, durante as aulas presenciais, com demonstração técnica, para estudo teórico-prático, tanto na sede como nos futuros pólos, com demonstração do uso dos equipamentos disponíveis: (...)

Na oficina desenho técnico, será disponibilizado uma mesa grande (2m x 1,00m), régua paralelas, jogos de esquadros de 45° 30° e de 60°) escalímetros 1/100 e 1/50.

No laboratório de informática estará disponível ao estudante computadores ligados em rede, com internet, bem como impressoras.

Outros instrumentos e equipamentos mais sofisticados serão feitas demonstrações nas visitas técnicas às empresas, indústrias conveniadas que receberão os alunos com agendamento antecipado.  
(...)

Os Professores, Tutores e alunos devem ter clareza sobre as habilidades e competências significativas que de fato serão importantes para a formação do profissional que, atenda a realidade social que está sempre em constantes mudanças, necessitando de maior dedicação para formação do perfil do profissional competente no processo de aprendizagem.

- Serão nos momentos de aulas presenciais proporcionadas em laboratórios, oficinas através de aulas práticas ou através das visitas técnicas com aula de observação nas empresas, complementando com análise dos dados, pesquisas para aprofundamento dos conhecimentos, relatos das aulas práticas, elaboração de relatórios circunstâncias.



PROCESSO Nº 252/2008

- Todo esse processo visa a formação de um profissional desejado; aluno considerado como ator e autor principal para o desenvolvimento no processo de interação, com trocas de experiências e de conhecimentos, entre colegas da sala e com os trabalhadores nos locais de estágio, bem como entre alunos e professores interagindo com o mercado de trabalho, agências de trabalhadores, empresas e técnicos atuantes no mercado de trabalho.
- EAD visa democratizar o ensino num alcance popular desejável a toda sociedade que não dispõe de tempo integral para freqüentar a sala de aula no dia-a-dia, observando seu tempo, suas possibilidades de acessibilidade, e que a educação presencial não permite. Temos que pensar também nas regiões menos favorecidas onde a banda larga não atinge e daí outros recursos deverão ser proporcionados para atingir também esses alunos, através de outras tecnologias disponíveis: vídeo, áudio, flash. (fls. 231 a 242)

### **Atividades presenciais obrigatórias, estágios, TCC e atividades de laboratórios**

As atividades a serem trabalhadas com os alunos de forma presencial, planejadas pelos professores/Tutores, terão como eixo básico estabelecimento de relação entre os aspectos teóricos e práticos do componente a que se destina e que se efetiva na prática do estágio, ou no laboratório ou na visita técnica nas empresas programadas para concretização do objetivo previsto no módulo em curso.

As atividades presenciais previstas como obrigatórias estão relacionadas aos estágios que ao final os alunos deverão apresentar Trabalho de Conclusão de Curso através de um dos temas escolhido pelo aluno referente ao curso, também as atividades previstas a serem realizadas no laboratório e nas visitas técnicas às empresas parceiras.

(...)

As atividades de Estágio estão previstas no projeto pedagógico, de caráter obrigatório, e fazem parte da carga horária presencial, Módulo II, Módulo III e Módulo IV, com atividades programadas e acompanhadas pelo coordenador de estágio.

(...)

As aulas presenciais serão controladas através de lista de chamada diária, com assinatura do aluno.

As visitas técnicas às empresas, ou aulas de estágio serão controladas, via listagem de presença pelo professor/tutor responsável, com entrega da ficha-relatório própria.

(...)"

### **Sistema de orientação pedagógica das fases, presencial e a distância e acompanhamento dos alunos**

Os estudos das aulas a distância serão monitoradas pelos professores/tutores, através de controle e acompanhamento através dos acessos, preenchimento de relatórios, fichas e do sistema de controle EAD pelo sistema de software livre ILED, dando seqüência aos conteúdos trabalhados de cada componente curricular do módulo correspondente.



## PROCESSO Nº 252/2008

Serão usados alguns sistemas simples de dessas atividades a distância através de:

- Correio trata-se de um sistema de correio eletrônico interno ao ambiente. Assim, todos os participantes de um curso podem enviar e receber mensagens através deste correio. Todos, a cada acesso, devem consultar seu conteúdo a fim de verificar as novas mensagens recebidas. O professor emite seu texto com atividades, exercícios em que o aluno responde, enviando via e-mail ao professor ou no sistema ELED: [diretoria@iled.com.br](mailto:diretoria@iled.com.br)

- Acessos, é o registro do horário de acesso para cada aluno interagindo com o tutor, no sistema, e cada ferramenta utilizada do sistema. O sistema registra o tempo usado pelo aluno, que realmente permaneceu conectado, desenvolvendo suas atividades e interagindo com o professor/outro aluno pesquisando na biblioteca, enfim estudando, na sala de bate-papo, por emails, chats fóruns, lista de exercícios, arquivos com textos do curso e banco de dados.

- Administração, permite gerenciar as ferramentas do curso através de senha específica, as pessoas que participam dos aulas EAD do curso e ainda permite interagir através de ferramentas e de aquisição de conteúdos didáticos, podendo oferecer mais recursos de multimídia, como animações e a possibilidade de o aluno baixar arquivos de som no formato MP#, por exemplo.

O sistema ainda coloca automaticamente um asterisco aceso a esquerda das ferramentas que precisam ser verificadas por cada aluno ou tutor, assim, um asterisco aceso na ferramenta correio, significa que tem uma mensagem nova para quem acessou.

As funcionalidades disponibilizadas dentro de Administração são:

- Visualizar / Alterar Dados e Cronograma do Curso
- Escolher e Destacar Ferramentas do Curso
- Inscrever Alunos e Formadores
- Gerenciamento de Inscrições, Alunos e Formadores
- Alterar Nomenclatura do Coordenador
- Enviar senha

As atividades teóricas-práticas previstas para o laboratório da escola, planejadas pelo professor/tutor deverão identificar os elementos essenciais para cada atividade, e, receber dos alunos o relatório de todas as observações registradas para avaliação e acompanhamento, podendo organizar ao final uma atividade para sua apresentação, podendo ser através de seminário, ou outra atividade, desde que cada grupo apresente suas conclusões, interagindo no processo de compreensão e aprendizagem das experiências diversificadas. (fls. 244 a 246)

### **Demais atividades previstas**

- Simulado compreende a ferramenta para criação/edição e gerenciamento de exercícios com questões dissertativas, de múltipla-escolha, de associar colunas e de verdadeiro ou falso;

- Fórum de Discussão, que permite acesso a uma página que contém tópicos que estão em discussão naquele momento do curso. O acompanhamento da discussão se dá por meio da visualização de forma estruturada das mensagens já enviadas e, a participação, por meio do envio de mensagens;



PROCESSO Nº 252/2008

- Bate-papo, permite uma 'conversa' em tempo-real entre os alunos e tutores do curso, possibilitando uma maior interação e permitindo tanto o questionamento do tutor aos alunos quanto um assunto específico do curso quanto do aluno para o tutor, e que são visualizados por todos no momento, ou mesmo a posterior, pois o bate papo permanece registrado na ferramenta, Os horários de bate-papo com a presença dos tutores são, geralmente, informados na 'Agenda' e havendo interesse do grupo de alunos, o bate-papo pode ser utilizado em outros horários.

### **Descrição do suporte técnico para a dinamização das aulas presenciais e a Distância do Projeto Pedagógico**

O material didático será disponibilizado aos alunos através de textos encadernados, tanto para uso nas aulas presenciais como à distância. Os meios instrucionais que serão utilizados serão: internet, retro-projetor, linhas telefônicas, fax, TV, Vídeo, data show para teleconferência, e demais recursos tecnológicos.

Equipamentos e suportes de informação  
Instituto Lucano de Educação a Distância disponibiliza aos alunos e professores dos cursos a distância o sistema eletrônico para gerenciamento de cursos, o qual por meio de senha de acesso individual possibilita a entrada e a interação entre todos os agentes dos cursos.

o acesso ao sistema é feito pelo endereço [www.iled.com.br](http://www.iled.com.br) e por meio de janela destinada a cada curso. O aluno terá acesso aos cursos em andamento e, digitando seu login e sua senha terá acesso ao curso que irá fazer. Ao entrar no sistema por meio de sua senha, o aluno visualizará na tela uma página contendo a agenda daquele curso e possibilitando a utilização de várias ferramentas de interação, tais como:

Orientações, que contém informações sobre o funcionamento do sistema, metodologia e a organização geral do curso;

- Agenda do Curso, que traz a programação de um determinado período do curso (diária, semanal, etc.) e possibilita a visualização de agendas anteriores;

- Avaliações e Simulados, verificação e execução da Lista com avaliações disponibilizadas pelos tutores do curso;

- Atividades e Exercícios, que apresenta as atividades (exercícios, provas, etc.) a serem realizadas durante o curso.

### **Serviços de apoio ao trabalho docente, à investigação e à pesquisa**

- Suporte técnico, que permite à equipe multidisciplinar de professores e aos especialistas, entrar em contato com o suporte do Ambiente tecnológico, através de e-mail comunicar-se com seus alunos com sistema próprio através de agenda pessoal, interagindo entre si e buscando novas informações, investigações e promovendo relações de trabalho, pesquisa, ação e conhecimentos.



PROCESSO Nº 252/2008

### **Forma de elaboração e produção do material exigido no processo;**

O ILED estará promovendo o desenvolvimento do espírito científico e do pensamento reflexivo, formando profissionais para atuar no mercado de trabalho, promovendo a participação no desenvolvimento da sociedade brasileira, e colaborando sua formação continuada, através de projetos sociais, incentivando a pesquisa, a produção de material, e investigação científica, visando o desenvolvimento da ciência e da tecnologia, da criação e difusão da cultura, e, promover o desenvolvimento do homem e o entendimento do meio em que vive.

(...)

### **Elaboração e produção dos subsídios audiovisuais**

Usar meios tecnológicos conhecidos: DVD, MP 3, vídeo cassete, gravação de programas da TV, transparências, pesquisa na internet, recursos disponíveis para adequar sempre ao aprendizado novas tecnologias: uso do data show com slides produzidos através de fotos, filmagens e multimeios que venham enriquecer e atualizar os conhecimentos.

### **Publicação e distribuição do material instrucional e didático**

ILED promoverá a pesquisa, entendida como forma de expressão do conhecimento elaborado cientificamente, dando suporte técnico e financeiro para a divulgação.

(...)

A publicação poderá ser em forma de artigos, revistas, jornais, e outras formas para conhecimento público do material pesquisado, do professor/ou do estudante que se destacou no projeto.

### **Equipamentos e meios utilizados**

Biblioteca Adequada dispondendo com acervo eletrônico remoto e acesso por meio de redes de comunicação e sistemas de informação, com regime de funcionamento e atendimento adequados aos estudantes de educação à distância.

(...)

Os equipamentos relacionados possibilitarão aulas presenciais e o ensino à distância através de videoconferência, teleconferências, apresentações diversas de simulações para aulas teóricas e práticas.

### **Forma de Acompanhamento dos Alunos**

O curso proposto - Técnico em Segurança do Trabalho será ministrado em regime modular, através de componentes curriculares. Os momentos presenciais serão de responsabilidade dos Tutores que serão responsáveis em orientar as estratégias do estudo a distância e que atuará como facilitador e incentivado dos estudos junto aos estudantes e professor, que será o responsável pelo planejamento e o encaminhamento metodológico do componente curricular constante a cada módulo. Também o professor deve elaborar o material didático do qual é de sua responsabilidade.

(...)



## PROCESSO Nº 252/2008

Haverá um cronograma específico para cada turma do curso ofertado. Os momentos a Distância são aqueles em que o aluno estuda de forma independente e criativa, porém, seguindo as orientações estabelecidas pelos professores de cada componente curricular e pelos Tutores das turmas. (...)

Neste momento o papel do Tutor será fundamental, para motivar, incentivar e acompanhar o percurso do aluno, apontando novas formas de estudar, de aprender, superando as dificuldades, facilitando pontos de dificuldade, apontando bibliografias de apoio, articulando a teoria à prática, enfim refletindo junto para que esse aluno tenha sucesso na sua caminhada.

Será o Tutor quem vai contribuir para o desenvolvimento da capacidade de organização das atividades de auto-aprendizagem e a possibilidade de extrair toda a síntese acadêmica.

Com o andamento do processo e da metodologia do Ensino a Distância fica evidenciado a importância do trabalho do Tutor, sua integração com os professores, com os alunos, com os conteúdos propostos nas videoaulas, nas conferências e nos materiais impressos que possibilita a mediação do Tutor na telessala, acesso ao link, site, fórum, shart e outras tecnologias disponibilizadas a alunos matriculados, professores contratados e tutores.

Quando as dúvidas aparecem são levadas ao grupo, e o Tutor deve atuar promovendo debate, encaminhando as discussões, buscando assim esclarecer as questões. (fls. 249 a 251 e 746 e 747).

### **Plano do Curso**

#### Dados Gerais do Curso

- Habilitação Profissional: Técnico em Segurança do Trabalho
- Área Profissional: Saúde
- Carga Horária: 1320 horas
- Número de vagas: 120 vagas
- Regime de matrícula: modular
- Período de integralização do curso: mínimo: 18 meses  
máximo: 60 meses
- Requisitos de acesso: egressos do Ensino Médio
- Regime de funcionamento: de segunda-feira a sábado.

### **Objetivos**

#### Objetivo Geral

- Conhecer as bases científicas, técnicas e tecnológicas preventivas de modo a assegurar redução dos acidentes e na melhoria de produção e qualidade na promoção humana social, profissional e exercício consciente da cidadania.

#### Objetivos Específicos

- Formar profissionais com visão técnica e embasamento teórico específico e prático nas aplicações na subárea de segurança do trabalho;
- Capacitar profissionais proporcionando sua formação técnica para inserção competente, qualificada e construtiva junto aos diversos setores trabalhistas, no setor industrial, e à sociedade no desenvolvimento de atividades relacionadas à segurança do trabalho;



PROCESSO N° 252/2008

- Oportunizar aos alunos, futuros profissionais, conhecimentos teóricos e práticos, ampliando a visão de mundo do trabalho, através de orientações, análise crítica, manifestadas em situações concretas podendo expor em risco a vida humana;
- Ampliar conhecimentos através das experiências, desenvolvendo capacidade crítica para interpretar e aplicar as normas básicas de segurança do trabalho, conforme a legislação em vigor;
- Cooperar com o espaço e tempo reservado ao trabalho, à ética e ao meio ambiente, cumprindo, respeitando, incentivando e conscientizando a boa prática profissional no âmbito do curso técnico de segurança do trabalho. (fl. 203)

### **Perfil Profissional de Conclusão do Curso**

O Perfil do profissional a ser formado pelo Curso Técnico em Segurança do Trabalho visa preparar o futuro profissional na área de Saúde subárea da segurança do trabalho, para atuar no mercado de trabalho no sistema de prevenção e combate contra incêndios e planos de controle emergenciais, conforme necessidades reais, aplicando os recursos técnicos de segurança do trabalho, cumprindo as determinações legais vigentes, cooperando com a coletividade na preservação do meio ambiente, conscientizando sobre o tratamento e destinação dos resíduos industriais, destacando ao trabalhador o sentido do exercício da cidadania e da inclusão social. (fl. 204)

### **Organização Curricular**

O Curso Técnico em Segurança do Trabalho terá a duração de 1200 horas na parte teórico-práticas e 120 horas de estágio supervisionado, totalizando 1320 horas, organizadas em quatro Módulos, atendendo à carga horária mínima estabelecida nacionalmente para a construção das competências gerais e específicas da área da Saúde, subárea em segurança no trabalho.



PROCESSO Nº 252/2008

### Matriz Curricular

Módulos	Disciplinas	CH Presencial		CH EaD	CH Total por Módulo
		Aulas	Estágio		
<b>Módulo I - Introdução à Saúde e Segurança do Trabalho</b>	. Legislação Trabalhista	12	-	28	
	. Psicologia e Ética Profissional	12	-	28	
	. Segurança do Trabalho I	12	-	28	
	. Ambiente e as Doenças do Trabalho	12	-	28	
	. Gerenciamento de Risco	12	-	28	
	<b>Total do Módulo I</b>		<b>60</b>	<b>-</b>	
<b>Módulo II - Saúde e Segurança do Trabalho</b>	. Normas de Segurança do Trabalho I	60	-	140	
	. Segurança do Trabalho II	20	-	47	
	. Doenças do Trabalho e Atividades nas Operações Insalubres	20	-	47	
	. Higiene do Trabalho	20	-	46	
	. Estágio Profissional Supervisionado I	-	40	-	
	<b>Total do Módulo II</b>		<b>120</b>	<b>40</b>	
<b>Módulo III - Proteção e Prevenção de Sinistro e Acidentes no Trabalho</b>	. Normas de Segurança do Trabalho II	54	-	126	
	. Tecnologia na Prevenção e Combate a Sinistros	12	-	28	
	. Pronto Socorrismo	30	-	70	
	. Desenho Técnico	12	-	28	
	. Meio Ambiente	12	-	28	
	. Estágio Profissional Supervisionado II	-	40	-	
<b>Total do Módulo III</b>		<b>120</b>	<b>40</b>	<b>280</b>	
<b>Módulo IV - Segurança do Trabalho e Componentes Afins</b>	. Normas de Segurança do Trabalho III	20	-	44	
	. Direito, Direito Previdenciário e Legislação	10	-	24	
	. Administração	10	-	24	
	. Diagnósticos de Segurança	10	-	24	
	. Ergonomia	10	-	24	
	. Estágio Profissional Supervisionado III	-	40	-	
<b>Total do Módulo IV</b>		<b>60</b>	<b>40</b>	<b>140</b>	
<b>TOTAL CH ESTÁGIO PROF SUP PRESENCIAL</b>			<b>120</b>		
<b>TOTAL DA CH DE AULAS PRESENCIAIS</b>		<b>360</b>			
<b>TOTAL DA CH PRESENCIAL DO CURSO</b>		<b>480</b>			
<b>TOTAL DA CH EaD DO CURSO</b>				<b>840</b>	
<b>TOTAL GERAL DA CH DO CURSO</b>					<b>1320</b>

### Certificação

O aluno ao concluir o Curso Técnico em Segurança do Trabalho, conforme organização curricular aprovada e tendo realizado 100% da carga horária do Estágio Profissional Supervisionado e conclusão do Ensino Médio receberá o Diploma de Técnico em Segurança do Trabalho no qual constará o seguinte perfil profissional de conclusão do curso:

O Técnico em Segurança do Trabalho é um profissional de visão humanista e social, com conhecimentos científicos, tecnológicos e histórico-sociais, capaz de elaborar, implementar e monitor programas na área de segurança e saúde do trabalho, desenvolver ações educativas na prevenção de acidentes e doenças ocupacionais no universo laboral e na sociedade, bem como contribuir com a preservação do meio ambiente.





PROCESSO N° 252/2008

### Articulação com o Setor Produtivo

A Instituição firmou convênios com:

- Pedroni Junior Construtora Ltda
- Ribeiro Veículos S/A.

Os termos estão anexados às folhas 262 a 265.

### Corpo Docente

DOCENTE	FORMAÇÃO	DISCIPLINA
Augusto César Mello	<ul style="list-style-type: none"><li>• Engenharia Química</li><li>• Especialização em Engenharia de Segurança do Trabalho</li><li>• Técnico em Segurança do Trabalho</li></ul>	<ul style="list-style-type: none"><li>• Coordenador do Curso e do Estágio</li></ul>
Robson Borges Maia	<ul style="list-style-type: none"><li>• Bacharel em Direito</li></ul>	<ul style="list-style-type: none"><li>• Legislação Trabalhista</li><li>• Direito, Direito Previdenciário e Legislação</li></ul>
Roberta Stubs Parpinelli	<ul style="list-style-type: none"><li>• Psicologia</li><li>• Especialização em Saúde Mental e Intervenção Psicológica</li></ul>	<ul style="list-style-type: none"><li>• Psicologia e Ética Profissional</li></ul>
Cleverson Moraes Cardoso	<ul style="list-style-type: none"><li>• Bacharel em Administração</li><li>• Técnico em Segurança do Trabalho</li></ul>	<ul style="list-style-type: none"><li>• Segurança do Trabalho I e II</li><li>• Normas de Segurança do Trabalho I, II e III</li><li>• Administração</li></ul>
Renata Capelassi	<ul style="list-style-type: none"><li>• Fisioterapia</li><li>• Especialização em Fisioterapia Respiratória</li></ul>	<ul style="list-style-type: none"><li>• Ambiente e as Doenças do Trabalho</li><li>• Ergonomia</li></ul>
Alexandre Ruiz Lopes	<ul style="list-style-type: none"><li>• Bacharel em Administração</li><li>• Especialização em Administração Empresarial</li><li>• Técnico em Segurança do Trabalho</li></ul>	<ul style="list-style-type: none"><li>• Gerenciamento de Risco</li><li>• Tecnologia na Prevenção e Combate a Sinistros</li><li>• Desenho Técnico</li><li>• Diagnósticos de Segurança</li><li>• Estágio Profissional Supervisionado</li></ul>
Arlete Rosângela da Silva	<ul style="list-style-type: none"><li>• Enfermagem</li><li>• Residência em Enfermagem nas Áreas de Clínica Médica, Cirurgia Geral e Materno Infantil</li></ul>	<ul style="list-style-type: none"><li>• Doenças do Trabalho e Atividades nas Operações Insalubres</li><li>• Pronto Socorro</li></ul>
Adalberto Lourenço	<ul style="list-style-type: none"><li>• Enfermagem</li></ul>	<ul style="list-style-type: none"><li>• Higiene do Trabalho</li></ul>
Tatiana Dantas de Azevedo	<ul style="list-style-type: none"><li>• Bacharel em Administração</li><li>• Especialização em Educação e Gestão Ambiental</li></ul>	<ul style="list-style-type: none"><li>• Meio Ambiente</li></ul>



PROCESSO N° 252/2008

### **Critérios de Aproveitamento de Conhecimentos e Experiências Anteriores**

O estabelecimento de ensino, dentro do que prevê a legislação vigente, poderá aproveitar competências, conhecimentos e experiências anteriores, desde que diretamente relacionados com o perfil profissional de conclusão da respectiva qualificação ou habilitação profissional, adquiridas no Ensino Médio; em qualificações profissionais, etapas ou módulos em Nível Técnico concluídos em outros cursos, desde que cursados nos últimos cinco anos; em cursos de Educação Profissional em Nível Básico, no trabalho, ou por meios informais, mediante avaliação do aluno; em processos formais de certificação. (...) (fl. 753)

### **Critérios de Avaliação**

A Instituição de Ensino utilizará para registros dos resultados da avaliação da aprendizagem do aluno, a escala numérica de 0 (zero) a 10 (dez) inteiros, podendo variar com frações de meia unidade, (cinco décimos), relacionada a conceitos que refletirão diferenças de desempenho, na seguinte conformidade:

NOTAS	CONCEITO	DECISÃO
8,5 a 10	Excelente	Promovido
6,0 a 8,5	Regular	Promovido
0,0 a 5,5	Insatisfatório	Retido

Os instrumentos de avaliação estão descritos às folhas 256 a 260.

### **Plano de Avaliação do Curso**

ILED destaca que o processo de avaliação do curso será um trabalho conjunto dos professores, alunos, comunidade e empresas prestadoras de serviços, que proporcionam demandas locais e regionais possibilitando empregos, na área da saúde em Segurança do Trabalho.

O objetivo é manter aberto um canal de realimentação constante do processo educacional, através da melhoria na sua organização e funcionamento que resulte em maior e melhor qualidade na formação de seus alunos.

Serão avaliados os recursos didáticos, metodológicos, pedagógicos, tecnológicos, financeiros e humanos, com o objetivo de identificar e adequar aspectos que estimulem e promovam o desenvolvimento e o aprimoramento de competências, habilidades pessoais e profissionais requeridas do profissional da área.

Os resultados da avaliação através de pesquisas aos diferentes segmentos da comunidade escolar constituirão em elementos para a reflexão e transformação da prática escolar e terá como princípio o aprimoramento e melhoria da qualidade de ensino. (...) (fl. 754)

### **Plano de Estágio**

Descrito às folhas 228 a 230.



PROCESSO N° 252/2008

Estão relacionados no Processo os recursos físicos e materiais, biblioteca virtual, infra-estrutura, referência bibliográfica e Regimento Escolar.

### **Comissão Verificadora**

A Comissão Verificadora constituída pela Portaria n.º 1539/07-SEED, de 19/11/07, integrada pelos profissionais Mariangela Tantin Wolf – Especialista em Educação a Distância; Antoliana Pestana Tantos – Técnica Pedagógica da SEED/DET; Solange Botion Neri – Técnica-Pedagógica do NRE de Maringá e Francisco Vieira Amado – Engenheiro de Segurança do Trabalho, emitiu Parecer Favorável à solicitação de credenciamento e autorização do curso a partir de 2008. (cf. fls. 684, 760 a 788).

### **Relatório da Comissão Verificadora**

Através do presente Relatório, e em atendimento à Informação do CEE datada de 08/05/2008, a Comissão Verificadora designada pela Portaria n.º 1539/2007 e composta por Mariangela Tantin Wolf, RG 902.876-5, Especialista em Educação a Distância; Antoliana Pestana Tantos, RG 4.316.926-2, Técnico-Pedagógica da SEED/DET; Solange Botion Neri, RG 2.113.636-0, à época Técnico-Pedagógica do NRE/Maringá e Francisco Vieira Amado, RG 8.678.725-3, Engenheiro de Segurança no Trabalho, com base na verificação in loco efetuada em 18 (dezoito) de dezembro de 2008, atesta a veracidade das informações referentes ao protocolado acima referido, fazendo as seguintes considerações:

#### **1) Aspectos qualitativos e pedagógicos do Plano de Curso**

Destacamos no Plano de Curso apresentado, como aspectos qualitativos e pedagógicos significativos:

- a valorização aos momentos presenciais para a realização de aulas práticas em laboratórios, visitas técnicas e observações realizadas em empresas parceiras, como recurso pedagógico, que permite colocar em prática a teoria estudada;
- a proposta de trabalho com metodologias que motivem o aluno a interferir, escolher, atuar, exercer, transformar em ações práticas e objetivas os aspectos teóricos estruturados nas aulas teóricas, demonstrando a apropriação do conhecimento nos experimentos, nas observações, nas aulas práticas, nas oficinas e laboratórios;
- a proposta de trabalho de conteúdos valendo-se de estratégias que possibilitem a reflexão-ação em situações contextualizadas da realidade;
- a realização de Seminários que permitam a socialização de conhecimentos e experiências enriquecedoras do processo ensino-aprendizagem;
- a proposta de apresentação de Trabalho de Conclusão de Curso como incentivo à pesquisa e produção científicas;
- a proposta de incentivar o desenvolvimento de projetos de pesquisa como forma de buscar novos conhecimentos, a serem desenvolvidos por professores e/ou alunos. Os projetos serão financiados pela instituição após serem aprovados pela mantenedora tendo como critério para aprovação a qualidade do projeto, cujos resultados deverão produzir materiais didáticos e/ou produções escritas que poderão se publicadas em revistas, jornais e outras formas que tornem público os resultados obtidos do material pesquisado.



PROCESSO Nº 252/2008

## 2) Ambiente Virtual de Aprendizagem (A V A)

O Ambiente Virtual de Aprendizagem de que a instituição se valerá como instrumento de mediação pedagógica para a efetivação do processo ensino-aprendizagem a distância tem por endereço [www.iled.com.br](http://www.iled.com.br).

Os recursos disponíveis no site são: Home, Aulas, Exercícios, Gabaritos, Material Didático, Simulados Online, Chat, Fórum, Arquivos, Biblioteca, Notas e Faltas, Orientação.

São ferramentas de interatividade o Fórum e o Chat que proporcionam mais do um 'bate-papo' entre tutor e alunos ao possibilitar que o tutor oriente, instigue e motive os alunos ao estudo e permite aos alunos responderem à motivação feita pelos tutores debatendo as questões das aulas propostas, apresentando suas dúvidas, contribuindo com informações novas e pertinentes em adequada interação, embora virtual.

Através da ferramenta Fórum a interação permite aos alunos a flexibilização de tempo característica da EaD, possibilitando a participação assíncrona conforme as possibilidades de tempo do aluno, já que o Fórum registra as mensagens postadas e disponibiliza a todos, pelo tempo acordado previamente.

Através da opção Chat a comunicação e interação se dá de forma síncrona, em tempo real, obedecendo a horários pré-estabelecidos, de modo que a distância entre tutores e alunos e alunos entre si seja superada, pois a resposta é rápida.

Como ferramentas de escrita serão usadas as opções Aulas, Exercícios, Simulados online e também o Fórum, através das quais os alunos são orientados aos estudos, pesquisas e atividades tendo em vista a resolução de questões através de respostas dissertativas, entre outras.

A ferramenta Aulas pode remeter às ferramentas Material Didático, Arquivos e Biblioteca onde se disponibilizam materiais complementares à apreensão do conteúdo da aula.

As ferramentas Material Didático e Arquivos possibilitam o acesso a materiais de apoio com conteúdos multimídias como vídeos, áudios e hipertextos, bem como sugestões de revistas, jornais, endereços na web como subsídios ao desenvolvimento das atividades propostas nas aulas e exercícios.

A Biblioteca Virtual disponibiliza links do Ministério do Trabalho para acesso às normas da ABNT e serão acrescidos de outros tantos quantos necessários ao atendimento das diferentes disciplinas, sites como Domínio Público, Wikipédia, de Revistas Científicas entre tantos outros possíveis de acesso gratuito ou não.

Acessando o site com loguin e senha da administração encontramos as ferramentas de registro dos acessos e das atividades realizadas pelos alunos, com registro do horário de acesso de cada aluno do tutor e das ferramentas acessadas.

A navegabilidade do ambiente é simples e as informações sobre o funcionamento do sistema, metodologia e organização do curso estão disponíveis na ferramenta Orientação e Agenda.

## 3) Material Didático Impresso

O Material Didático Impresso de que a instituição se valerá são 04 (quatro) apostilas, uma para cada Módulo, com conteúdos específicos de cada disciplina da matriz curricular com a finalidade pedagógica de mediar o processo ensino-aprendizagem e é material preparado para manter a coerência necessária com o material didático online, já que são documentos que servirão como ponto de partida a atividades que os professores de cada disciplina proporão aos alunos através das ferramentas Materiais Didáticos, Exercícios, Fórum e Simulados Online no site [www.iled.com.br](http://www.iled.com.br).

Tais atividades terão como características provocar a curiosidade intelectual com a apresentação de situações-problema, relação com a vida real, contextualização, técnica de auto-descoberta, sem respostas prontas para manter a atenção e a busca de soluções pelo próprio aluno.



## PROCESSO Nº 252/2008

O Material Didático Impresso apresentado observa em sua elaboração os fundamentos psicológicos e didáticos característico do materiais comunicacionais da EaD, como segue:

- a) apresenta conteúdos que permitem a reflexão, a análise, a comparação, a diferenciação, a conclusão e a decisão;
- b) favorece a criação de situações estimulantes de pensar, analisar, relacionar e aplicar conhecimentos;
- c) contém informações em quantidade adequada à carga horária da disciplina;
- d) permite ao aluno seguir seu próprio ritmo e acompanhar seu desempenho.

### 4) Concepção Pedagógica adequada ao funcionamento do Ambiente Virtual de Aprendizagem

A concepção pedagógica proposta pela instituição se apóia no construtivismo que é apontada por especialistas como a que melhor atende à EaD, por permitir que o aluno, com a mediação dos tutores e dos recursos didáticos e meios tecnológicos, seja agente de sua aprendizagem.

O Ambiente Virtual de Aprendizagem, endereço eletrônico [www.iled.com.br](http://www.iled.com.br) apresenta possibilidades da interatividade e da interação necessárias ao sucesso no processo ensino-aprendizagem na modalidade a distância. Constata-se que o aparato tecnológico que serve de instrumento ao processo contempla a concepção pedagógica de EaD de flexibilidade na organização do tempo/espço do aluno, com tutoria tanto presencial quanto a distância para o apoio e o acompanhamento devidos. Verifica-se que tal aparato tecnológico serve aos conteúdos, dando-lhe a prioridade devida, não se constituindo em substituto no tratamento dos conteúdos.

Verifica-se pela análise da proposta que a prática pedagógica adotada é a construtivista que compatibiliza-se com as características da EaD quanto a atividades que estimulem o raciocínio através de conteúdos atualizados e contextualizados, propondo a realização de pesquisas, consultas, investigações, questionamentos, exames e experiências.

Convênios para a utilização da estrutura de transmissão de teleaulas são possíveis de serem firmados no futuro quando a instituição implantar pólos. No presente momento, com turmas a serem formadas apenas na Sede, o atendimento presencial pretende substituir as teleaulas.

### 5) Capacitação dos tutores/professores

A instituição apresenta para as funções de Especialista na Modalidade EaD, Tutoria, coordenação de curso, de estágio e professores, um quadro de reorganizado de profissionais habilitados na área da disciplina em que atuarão (...)

Embora a Educação a Distância seja modalidade de ensino com raízes no século passado, tem se expandido apenas nos últimos anos, dadas as características do mercado de trabalho em uma economia capitalista que exige profissionais formados em bases flexíveis para a ocupação de funções de caráter também em bases flexíveis.

Mesmo em expansão, os cursos que capacitam profissionais a atuarem em cursos na Modalidade a Distância não são amplamente difundidos o que dificulta encontrar profissionais com a habilitação específica e com capacitação em EaD. Por isso, a capacitação requerida pela legislação é proposta pela instituição aos seus professores através de capacitação a ser realizada pelo Instituto Superior de Educação do Paraná - INSEP, através de Curso de Especialização em Educação a Distância, com cronograma de execução de 11/09/2008 a 11/05/2009 e conclusão de monografia ou artigo até 11/09/2009, 360 h, 07 (sete) Módulos, abrangendo Fundamentos Neurológicos da Aprendizagem; Metodologia de Estudo e de Pesquisa; Metodologia da Aprendizagem; Meios, Recursos Didáticos e Tecnológicos; Tutoria e Avaliação; Introdução à Educação a Distância; Produção de Material Impresso e a Aprendizagem.



PROCESSO N° 252/2008

Verifica-se, pelo período de realização, a possibilidade de que os profissionais da instituição estejam capacitados e habilitados em EaD para a ocasião de solicitação do reconhecimento do curso proposto.

6) Avaliação da Instituição - art. 4° da Deliberação n° 01/07-CEE e itens definidos pelo MEC nos Referenciais de Qualidade - Secretaria de Educação a Distância

Tendo em vista que a Deliberação n.º 01/07 -CEE considerou os Referenciais de Qualidade do MEC para normatizar o credenciamento de estabelecimentos de ensino e a autorização de cursos na modalidade a distância, a Comissão Verificadora analisou a proposta apresentada pela instituição pautada na referida deliberação e pôde concluir que, em síntese, a instituição apresenta condições de garantir ensino de qualidade com aporte de infra-estrutura física, recursos humanos, materiais, tecnológicos e pedagógicos que longe estão de se configurarem em ensino precário e sem condições básicas de qualidade, pois a instituição de ensino:

a) tem clareza quanto a sua função educadora e sua opção pela modalidade a distância é justificada no apelo da sociedade frente ao crescente avanço das tecnologias e no pouco tempo que as pessoas dispõem para estarem devidamente preparadas para atuarem no mercado de trabalho e como oportunidade, ainda, aos jovens e adultos de exercerem o direito à educação não alcançada em tempo hábil, bem como a inclusão dos portadores de necessidades especiais.

b) organizou seu currículo em disciplinas e módulos observando as Diretrizes Curriculares Nacionais para a Educação Profissional de Nível Técnico com carga horária dentro do mínimo estabelecido para a área de Saúde, e integralização do curso em 18 (dezoito) meses;

c) aponta a importância da avaliação do processo de aprendizagem em momentos presenciais, principalmente quanto às aulas práticas e ao Estágio Profissional Supervisionado e aponta os critérios da avaliação institucional;

d) o aparato tecnológico disponível para a comunicação aluno/tutor/professor por meio de e-mail, fórum, chat, fax, telefone possibilita suprir a distância e é facilitador da interação entre eles;

e) prevê dentro de sua estrutura organizacional a atuação de técnicos no CPCRE - Centro de Produção e Controle de Recursos Educacionais e no CECOM - Centro de Sistemas de Comunicação encarregados de darem suporte ao funcionamento do aparato tecnológico necessário à EaD e na produção de material didático em colaboração com professores e tutores.

Nas datas de 08/05/08 e 05/09/08 o presente processo foi convertido em diligência junto à SEED para complementações no plano de curso e no relatório da Comissão Verificadora e retornou a este CEE em 22/08/08 e em 10/11/08, pelos Ofícios n.º 2220/2008 e 3081/2008-GS/SEED, com o cumprimento parcial das solicitações feitas pelo Relator.



PROCESSO N° 252/2008

## **No Mérito**

Tendo em vista as disposições:

### **a) da Deliberação n.º 09/06-CEE/PR**

Art. 22. O estabelecimento de ensino em processo de credenciamento ou já credenciado que pretenda instituir cursos de Educação Profissional Técnica de Nível Médio ou de Especialização Técnica de Nível Médio deverá apresentar um Plano para cada Curso do qual conste:

(...)

XII – indicação do coordenador de curso, que deverá ser graduado com habilitação e qualificação específica e experiência comprovada;  
XIII – indicação do coordenador de estágio, quando for o caso, que deverá ser graduado com habilitação e qualificação específica e experiência comprovada;  
XIV – relação de docentes graduados com habilitação e qualificação específica na disciplina que for indicado, anexando documentação comprobatória;

(...)

### **b) da Deliberação n.º 01/07-CEE/PR**

Art. 2º São características fundamentais a se observar em todo programa ou curso de educação a distância:

§ 1º O tutor é um professor com formação específica na área de conhecimento e em educação a distância que orienta o processo de aprendizagem do aluno, sendo sua função a de garantir a articulação entre as informações e os conhecimentos veiculados pelos diferentes meios e a consecução dos objetivos propostos para o curso ou programa, cabendo:

I - Na fase de planejamento, participar e discutir com o professor especialista os conteúdos a serem trabalhados no curso, o material de apoio didático a ser utilizado e o sistema de acompanhamento dos educandos, devendo conhecer detalhes de todo o sistema que dará suporte aos educandos;

II - na fase de desenvolvimento do curso, estimular, motivar e orientar os educandos, dando-lhes suporte técnico e didático em relação a compreensão e adaptação a esta modalidade de ensino;

III - o registro de todo o processo de acompanhamento aos educandos sob sua orientação, informando ao professor especialista sobre a necessidade de textos complementares de apoio, não previsto no material de apoio didático, quando detectada dificuldade de aprendizagem, desencadear ações para garantir a formação continuada dos profissionais engajados no processo educacional;

§ 2º Para atuar na Educação a distância, o professor além de possuir habilitação específica deve ter condições de:

I - estabelecer os fundamentos teóricos do projeto;

II - selecionar e preparar todo o conteúdo curricular de articulado a procedimentos e atividades pedagógicas, inclusive interdisciplinares;

III - identificar os objetivos referentes às competências cognitivas, habilidades e atitudes;



PROCESSO N° 252/2008

- IV - definir bibliografia, videografia, iconografia, audiografia etc., básicas e complementares;
- V - elaborar textos para programas a distância;
- VI - apreciar avaliativamente o material didático antes e depois de ser impresso, videogravado, audiogravado, etc., indicando correções e aperfeiçoamentos;
- VII - motivar, orientar, acompanhar e avaliar os alunos;
- VIII - auto-avaliar-se continuamente como profissional participante do coletivo de um projeto de curso ou programa a distância;
- IX - fornecer informações aos gestores e outros membros da equipe no sentido de aprimorar continuamente o processo.,

da análise do processo conclui-se que a Instituição de Ensino não cumpriu o disposto na legislação vigente, quanto a:

- Referenciais de Qualidade de EaD do MEC;
  - qualificação acadêmica e experiência profissional da equipe multidisciplinar docente: especialista na modalidade EaD, Tutor;
  - formação específica em educação a distância da Coordenação do Curso e do Estágio;
  - profissionais graduados com habilitação e qualificação específica e experiência comprovada na disciplina que for indicado e em educação a distância para:
    - Ambiente a as Doenças do Trabalho
    - Normas de Segurança do Trabalho I, II e III
    - Doenças do Trabalho e Atividades nas Operações
- Insalubres
- Higiene do Trabalho
  - Meio Ambiente
  - Estágio Supervisionado I, II e III.
- formação específica em educação a distância dos demais docentes indicados.

## II – VOTO DO RELATOR

Considerando o exposto somos pelo indeferimento do credenciamento do Centro de Educação Profissional ILED, do município de Maringá, para a oferta da Educação Profissional Técnica de Nível Médio, a distância e pelo indeferimento da autorização de funcionamento do Curso Técnico em Segurança do Trabalho – Área Profissional: Saúde, a distância.

É o Parecer.





**ESTADO DO PARANÁ**  
CONSELHO ESTADUAL DE EDUCAÇÃO

PROCESSO N° 252/2008

**CONCLUSÃO DA CÂMARA**

A Câmara de Planejamento aprova, por unanimidade, o Voto do Relator.

Curitiba, 02 de dezembro de 2008.

**DECISÃO DO PLENÁRIO**

O Plenário do Conselho Estadual de Educação aprovou, por unanimidade, a Conclusão da Câmara.

Sala Pe. José de Anchieta, em 03 de dezembro de 2008.